

Dr César Augusto Monsalve R

Medico Especialista en Terapéuticas y Farmacología Vegetal
Escuela de Medicina Juan N corpas

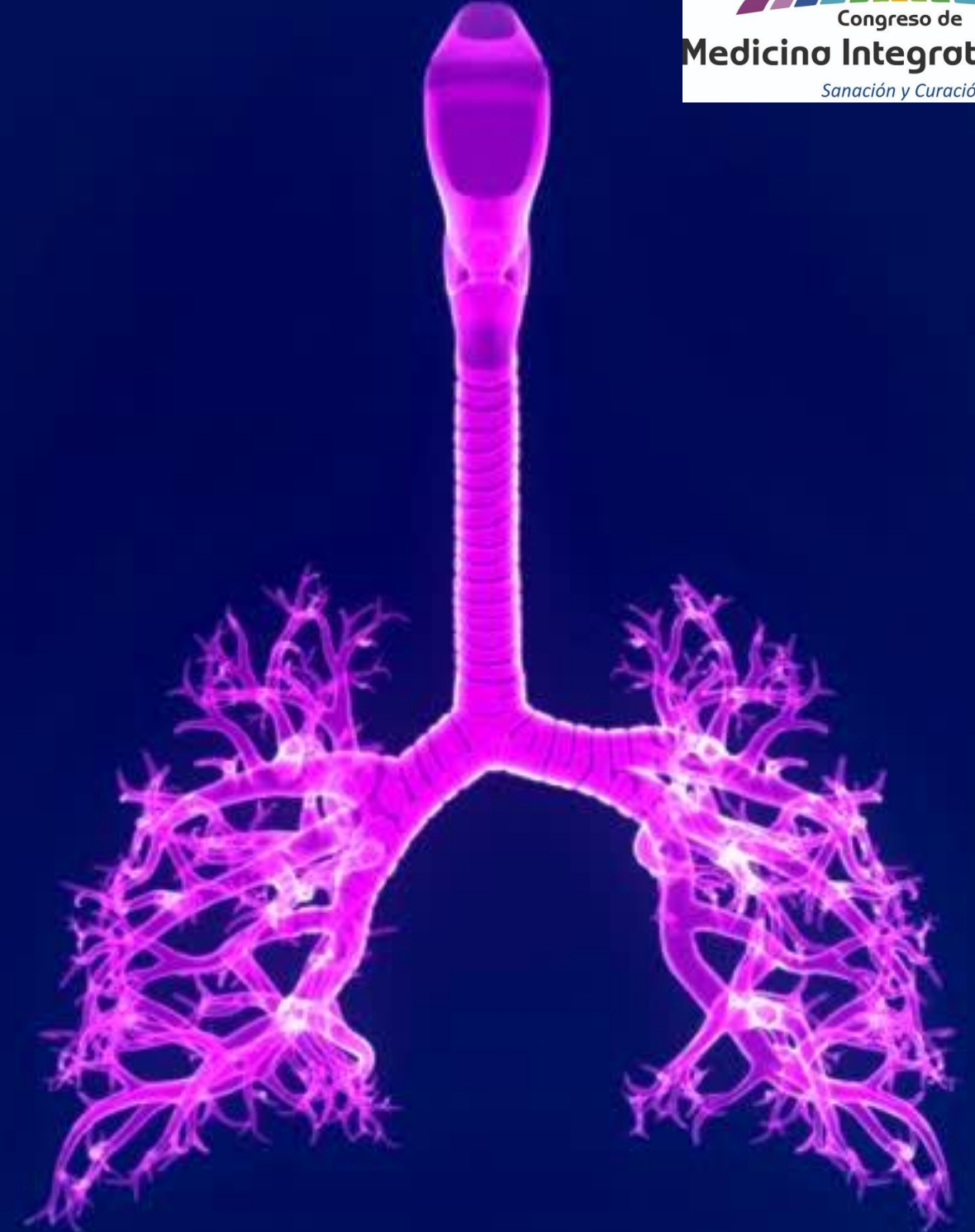
Diplomado de Ozonoterapia La Habana Cuba
Plasma enriquecido en Plaquetas - Sueroterapia-Universidad
Argentina John F. Kennedy
Celuterapia -

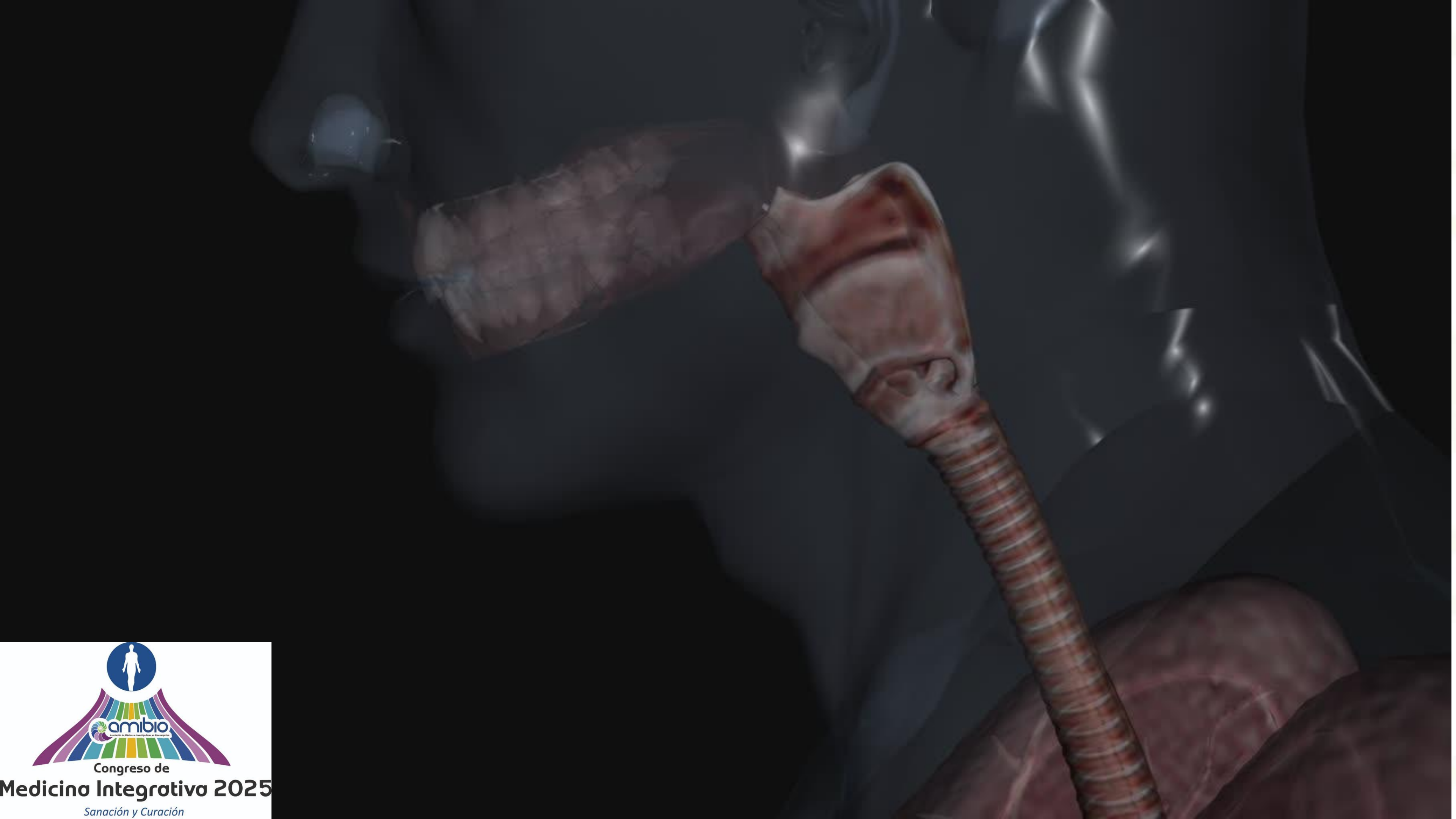
Diplomado de medicina Funcional, Naturopatía y Kinesiología
aplicada, Fundación Universitaria de ciencias de la salud; FUCS
Diplomado en medicinas integrativas y bases homeopáticas.
Universidad el Bosque

Ganador del premio locim. Peru y Panama,, republica dominicana.
2015, 2017, 2022









Innovación terapéutica

TRATAMIENTO ANTIHOMOTÓXICO

Para laringe, faringe, cuerdas vocales y pulmón

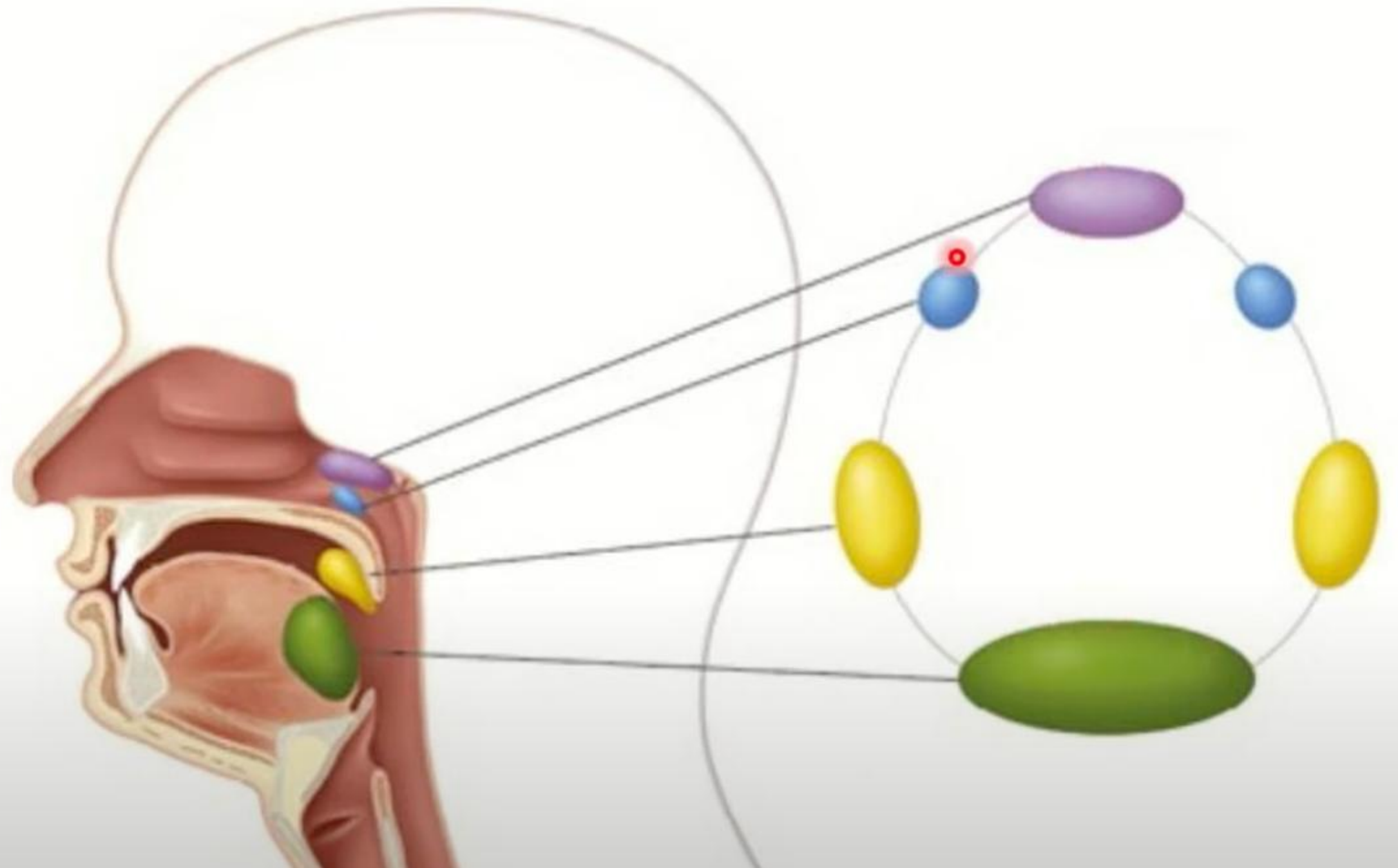
Anillo de Waldeyer



Congreso de
Medicina Integrativa 2025
Sanación y Curación

Anillo Linfático del Cuello

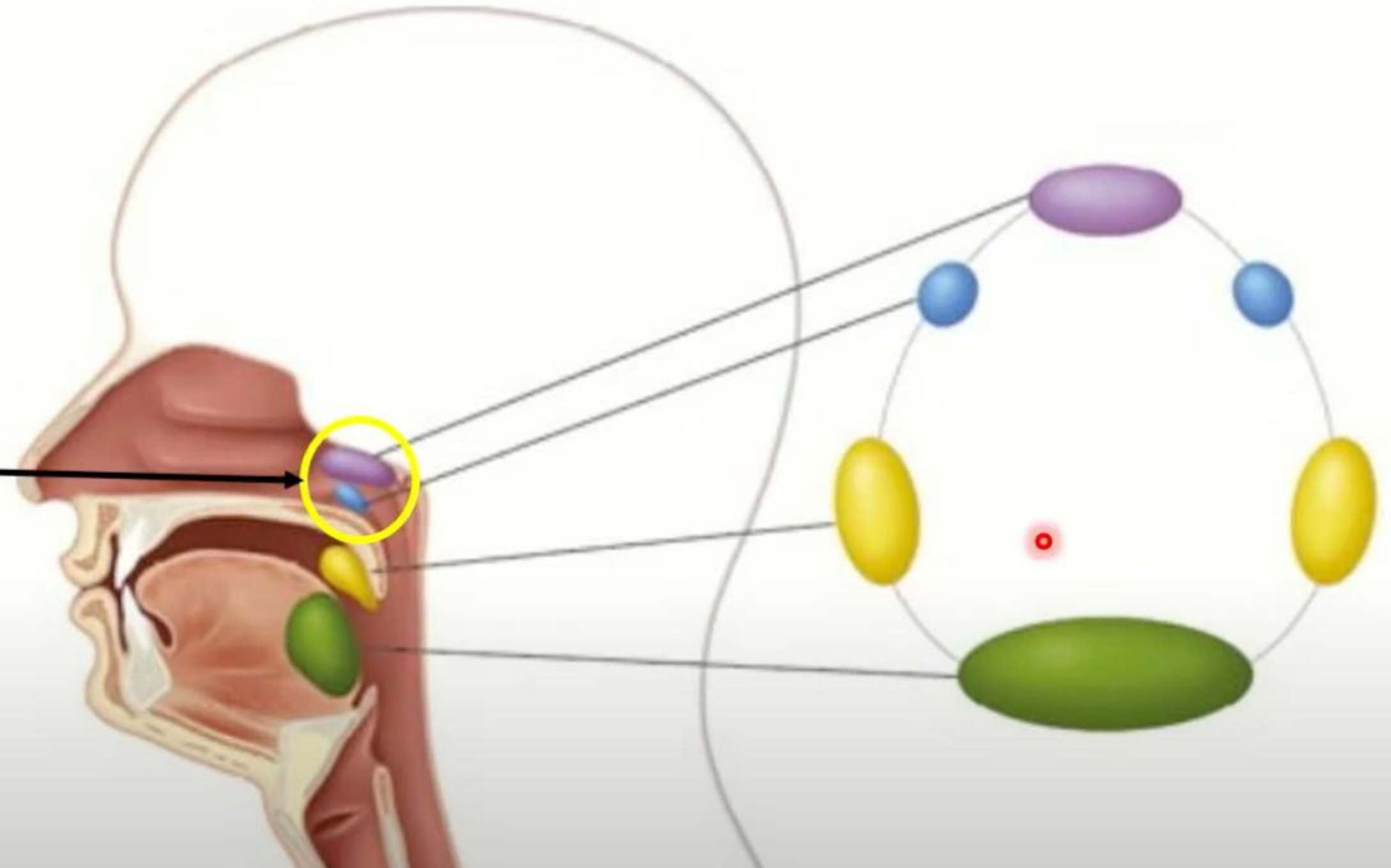
- **Heinrich Wilhelm Gottfried Waldeyer**
- Conjunto de Estructuras Linfáticas
- Están en la Faringe
- Son 4 grupos:



Anillo Linfático del Cuello

- **Heinrich Wilhelm Gottfried Waldeyer**
- Conjunto de Estructuras Linfáticas
- Están en la Faringe
- Son 4 grupos:

✓ **Nasofaringe**

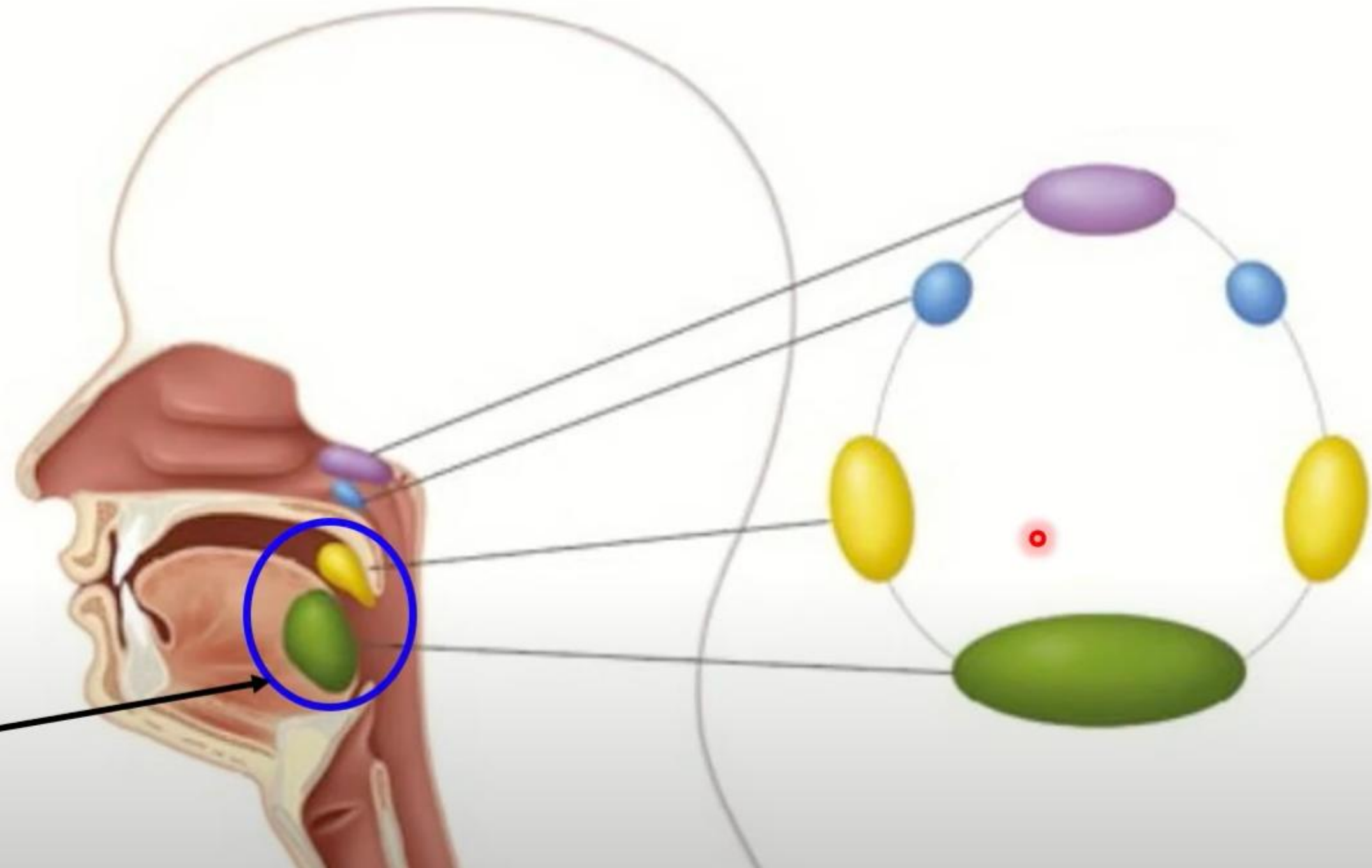


Anillo Linfático del Cuello

- **Heinrich Wilhelm Gottfried Waldeyer**
- Conjunto de Estructuras Linfáticas
- Están en la Faringe
- Son 4 grupos:

✓ **Nasofaringe**

✓ **Bucofarínge**



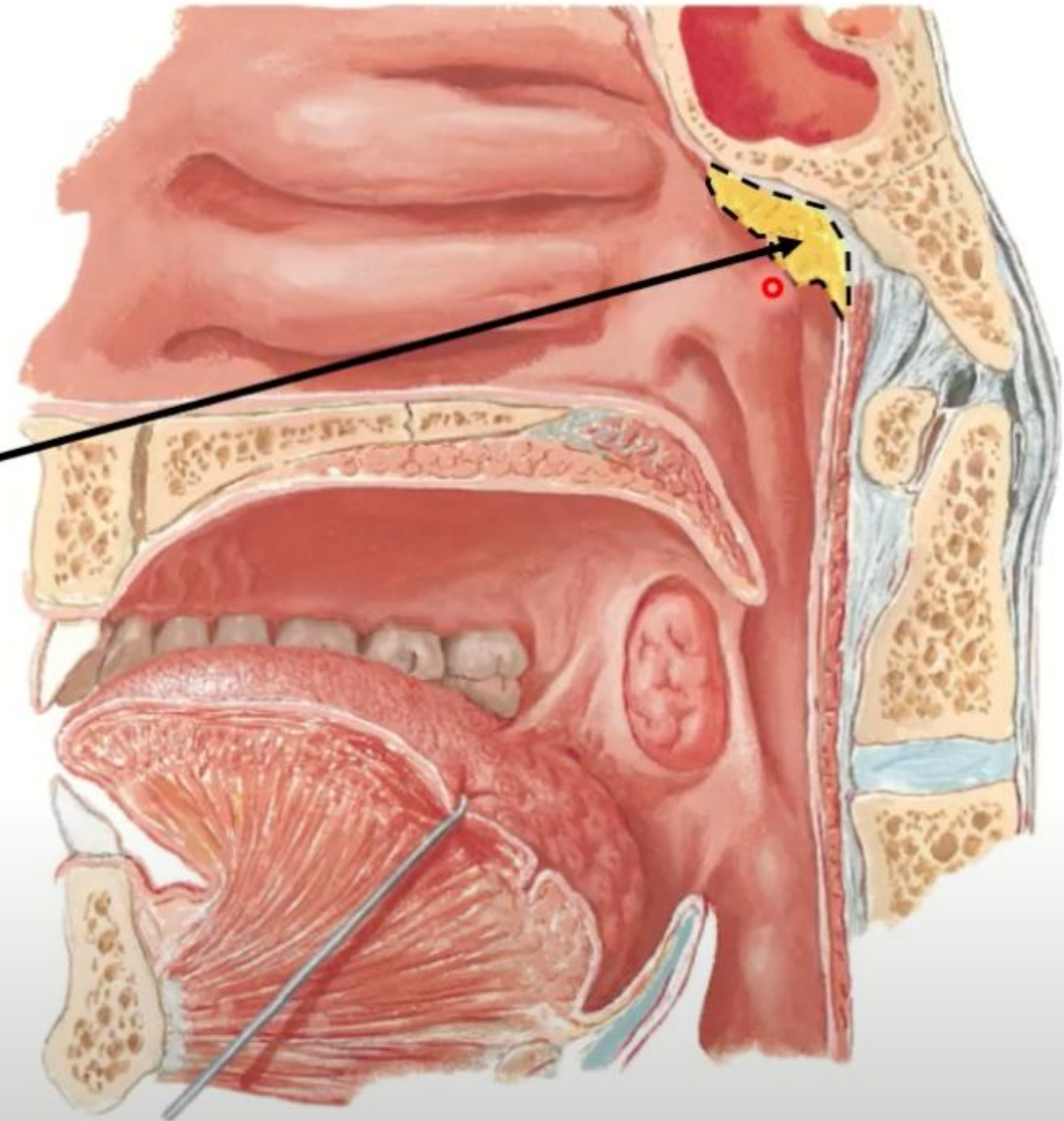
Anillo Linfático del Cuello

- **Heinrich Wilhelm Gottfried Waldeyer**
- Conjunto de Estructuras Linfáticas
- Están en la Faringe
- Son 4 grupos:

✓ **Nasofaringe**

- Amígdala Nasofaringea

✓ **Bucofarínge**



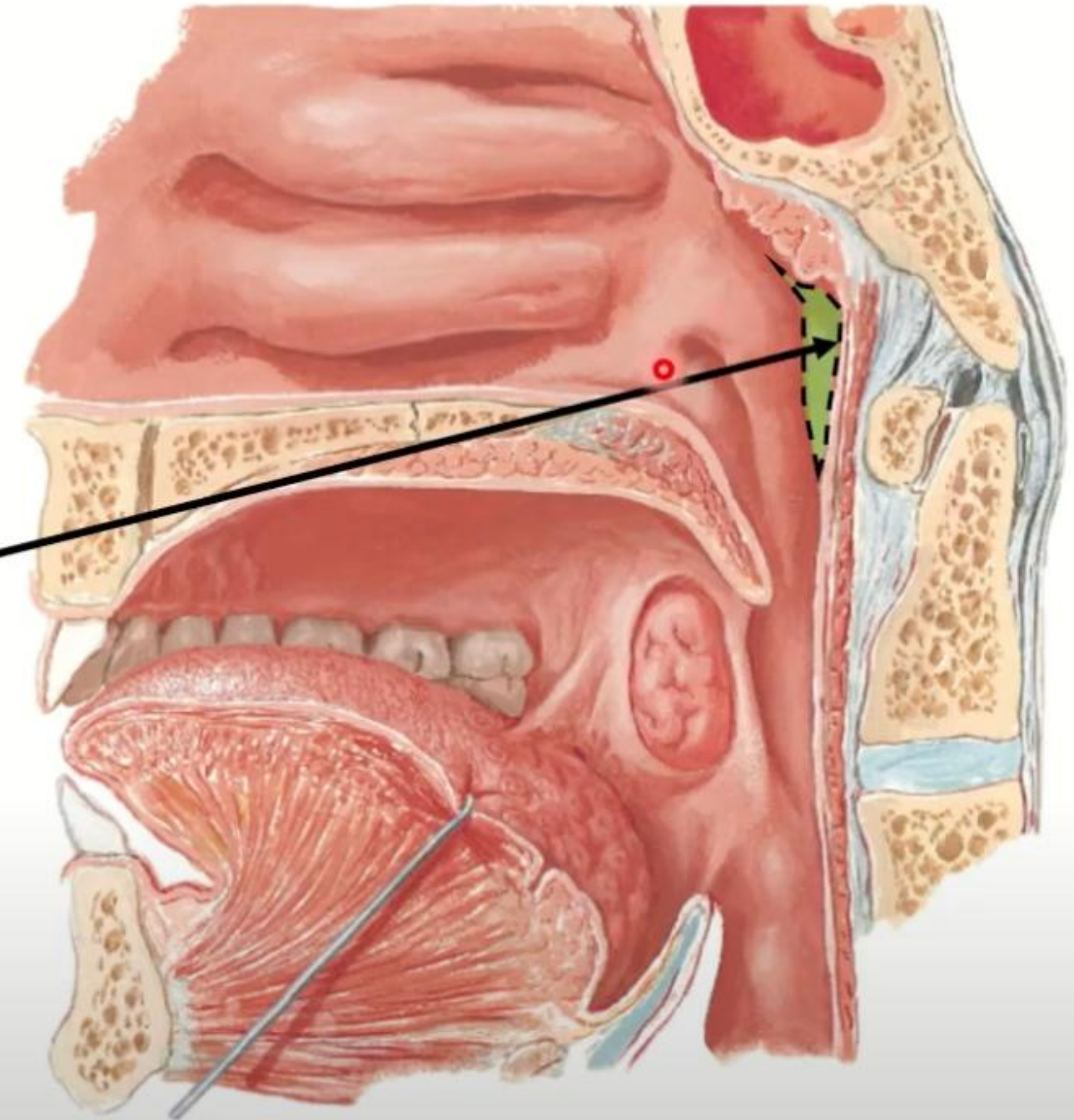
Anillo Linfático del Cuello

- **Heinrich Wilhelm Gottfried Waldeyer**
- Conjunto de Estructuras Linfáticas
- Están en la Faringe
- Son 4 grupos:

✓ **Nasofaringe**

- Amígdala Nasofaringea
- Amígdalas Tubáricas

✓ **Bucofarínge**



Anillo Linfático del Cuello

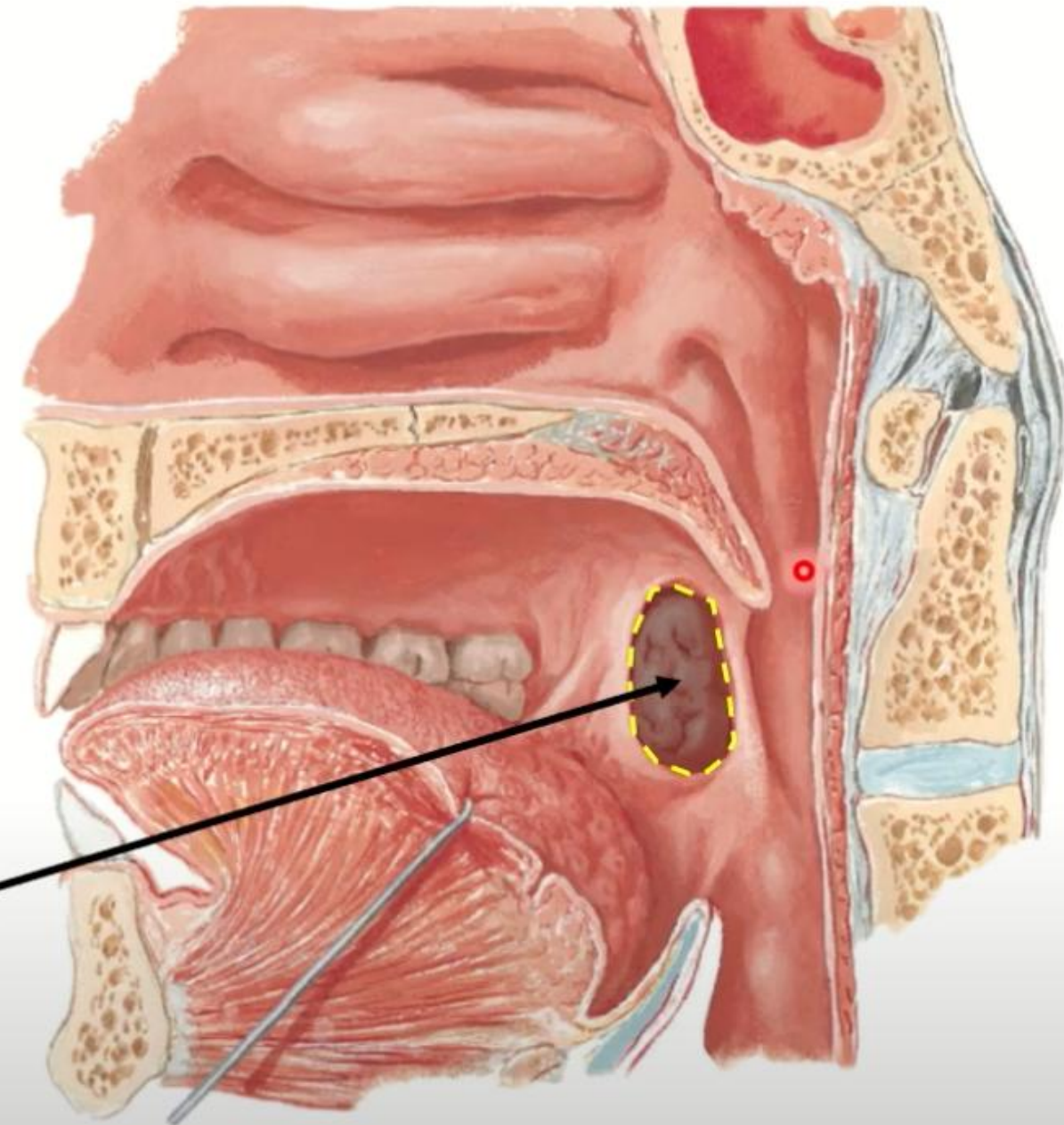
- **Heinrich Wilhelm Gottfried Waldeyer**
- Conjunto de Estructuras Linfáticas
- Están en la Faringe
- Son 4 grupos:

✓ **Nasofaringe**

- Amígdala Nasofaringea
- Amígdalas Tubáricas

✓ **Bucofarínge**

- Amígdalas Palatinas



Anillo Linfático del Cuello

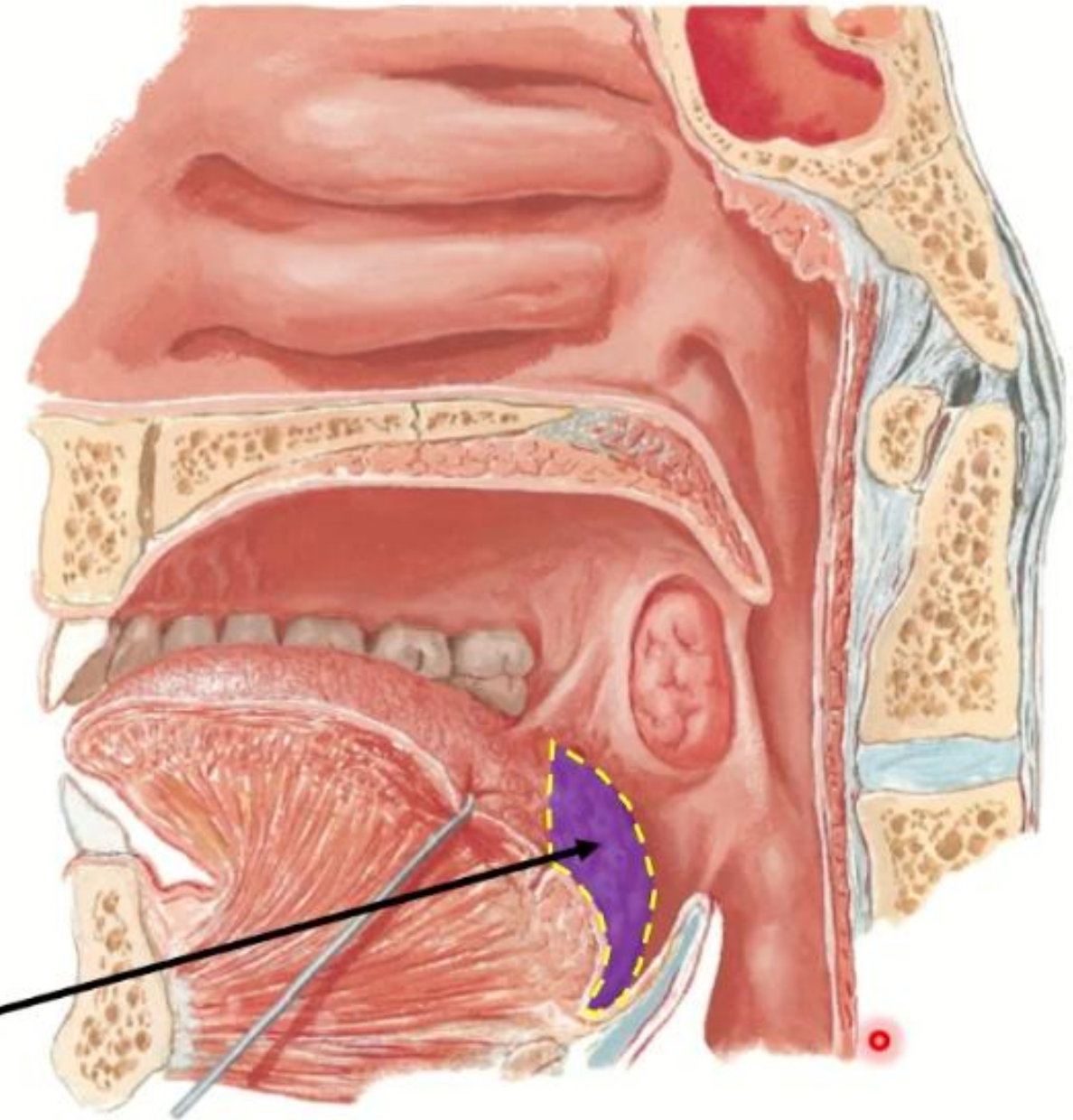
- **Heinrich Wilhelm Gottfried Waldeyer**
- Conjunto de Estructuras Linfáticas
- Están en la Faringe
- Son 4 grupos:

✓ **Nasofaringe**

- Amígdala Nasofaringea
- Amígdalas Tubáricas

✓ **Bucofarínge**

- Amígdalas Palatinas
- Amígdalas Linguales



Anillo Linfático del Cuello

- **Heinrich Wilhelm Gottfried Waldeyer**

- Conjunto de Estructuras Linfáticas

- Están en la Faringe

- Son 4 grupos:

✓ **Nasofaringe**

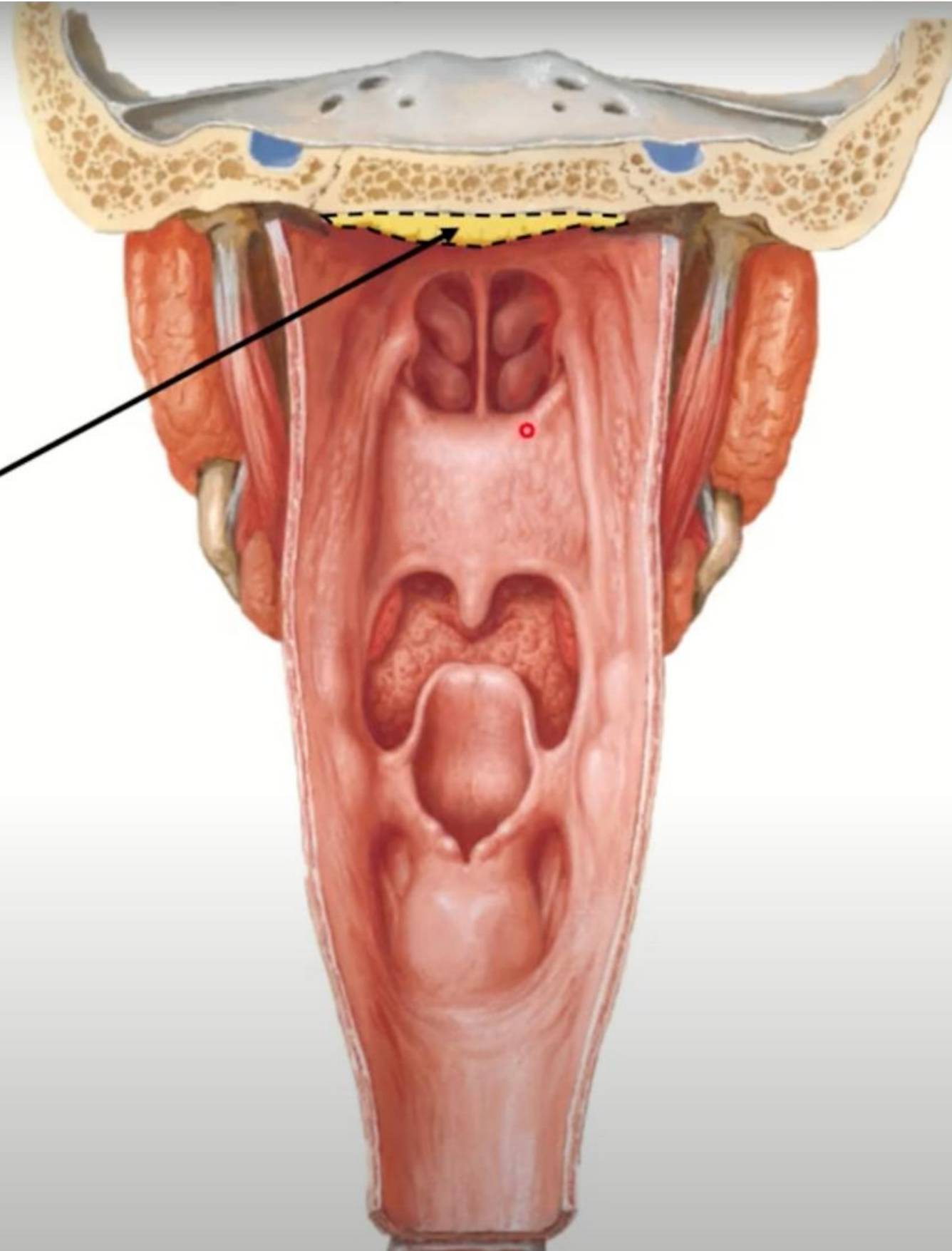
-Amígdala Nasofaringea

-Amígdalas Tubáricas

✓ **Bucofarínge**

-Amígdalas Palatinas

-Amígdalas Linguales



Anillo Linfático del Cuello

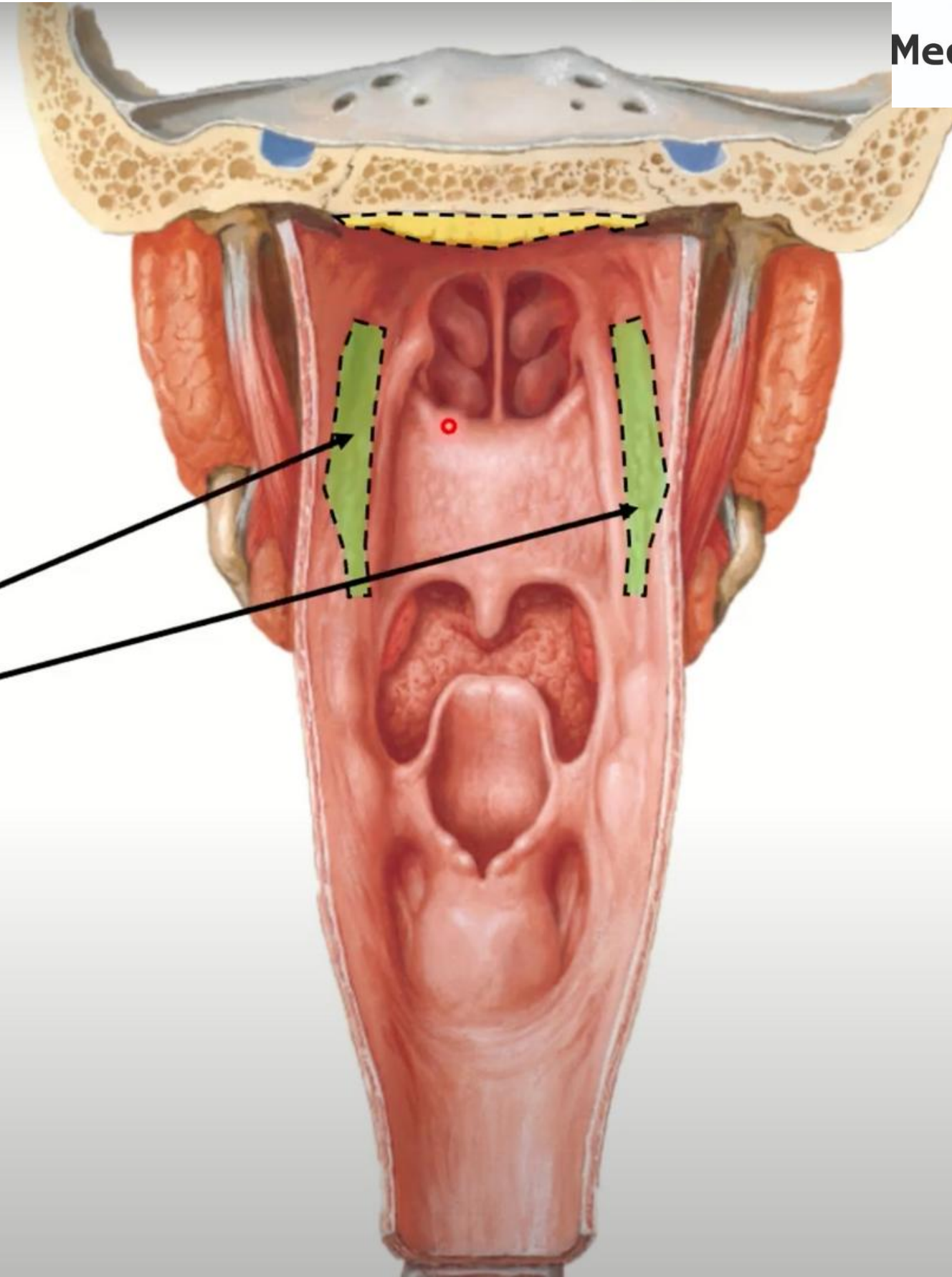
- **Heinrich Wilhelm Gottfried Waldeyer**
- Conjunto de Estructuras Linfáticas
- Están en la Faringe
- Son 4 grupos:

✓ **Nasofaringe**

- Amígdala Nasofaringea
- Amígdalas Tubáricas

✓ **Bucofarínge**

- Amígdalas Palatinas
- Amígdalas Linguales



Anillo Linfático del Cuello

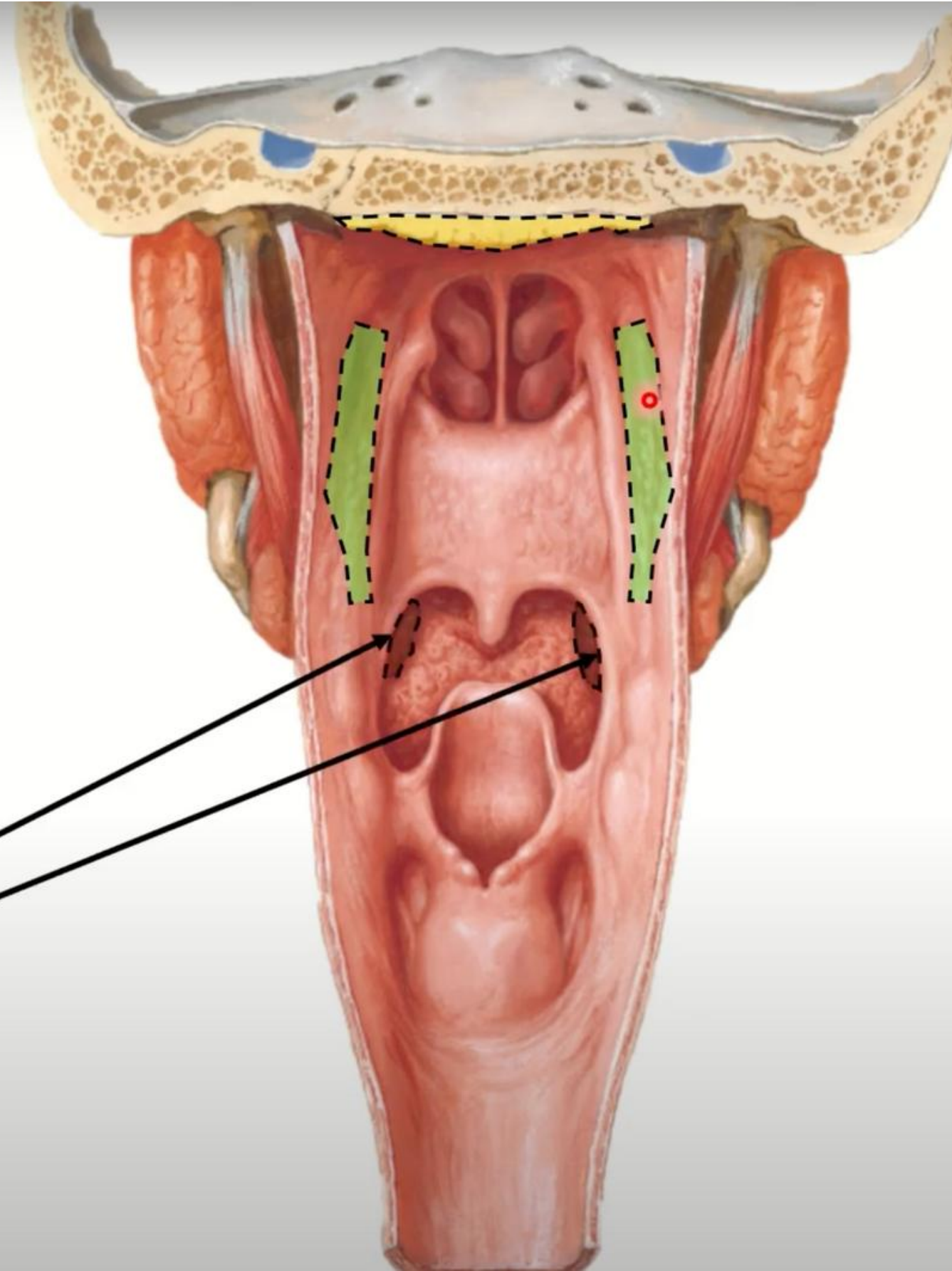
- **Heinrich Wilhelm Gottfried Waldeyer**
- Conjunto de Estructuras Linfáticas
- Están en la Faringe
- Son 4 grupos:

✓ **Nasofaringe**

- Amígdala Nasofaringea
- Amígdalas Tubáricas

✓ **Bucofarínge**

- Amígdalas Palatinas
- Amígdalas Linguales



Anillo Linfático del Cuello

- **Heinrich Wilhelm Gottfried Waldeyer**

- Conjunto de Estructuras Linfáticas

- Están en la Faringe

- Son 4 grupos:

✓ **Nasofaringe**

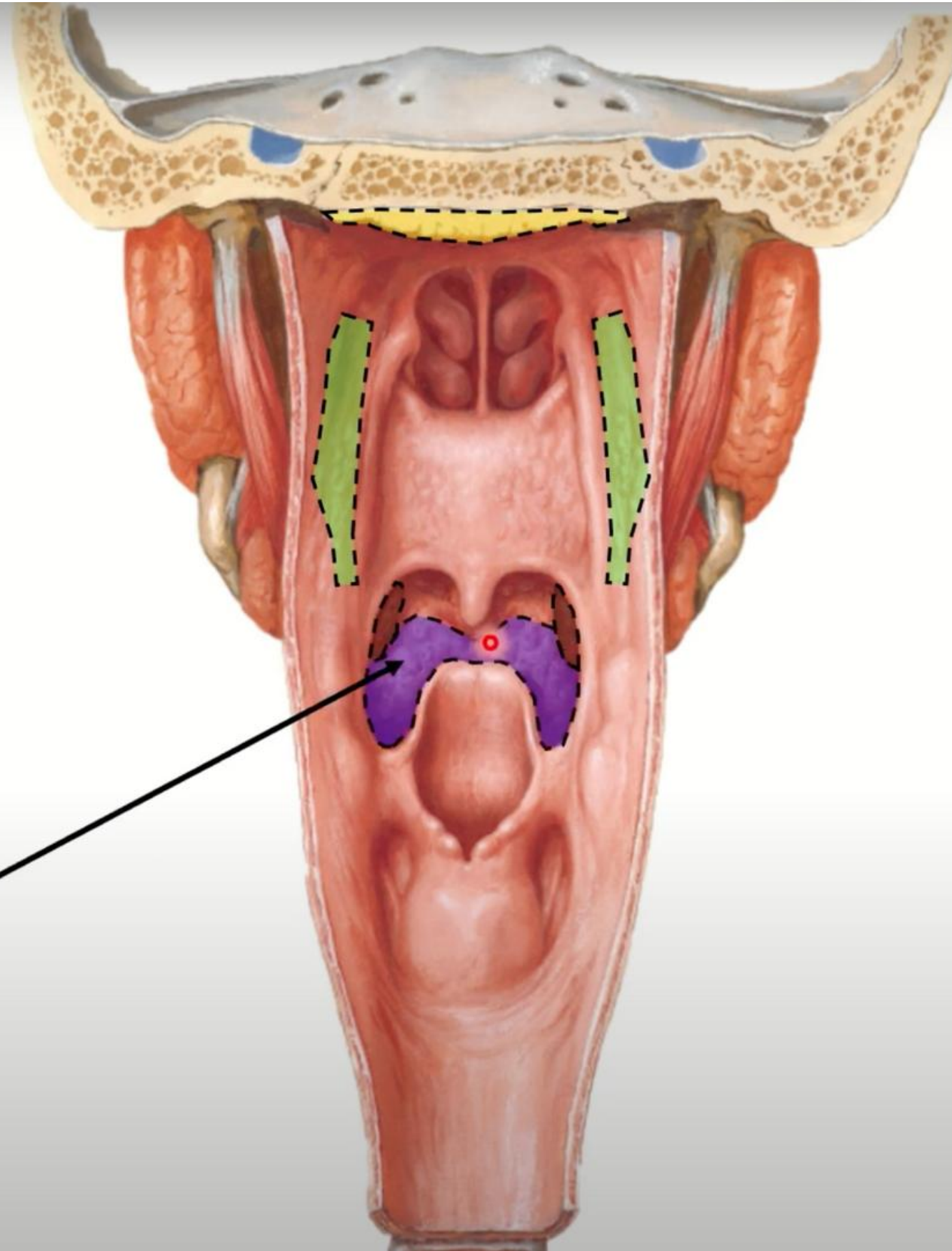
-Amígdala Nasofaringea

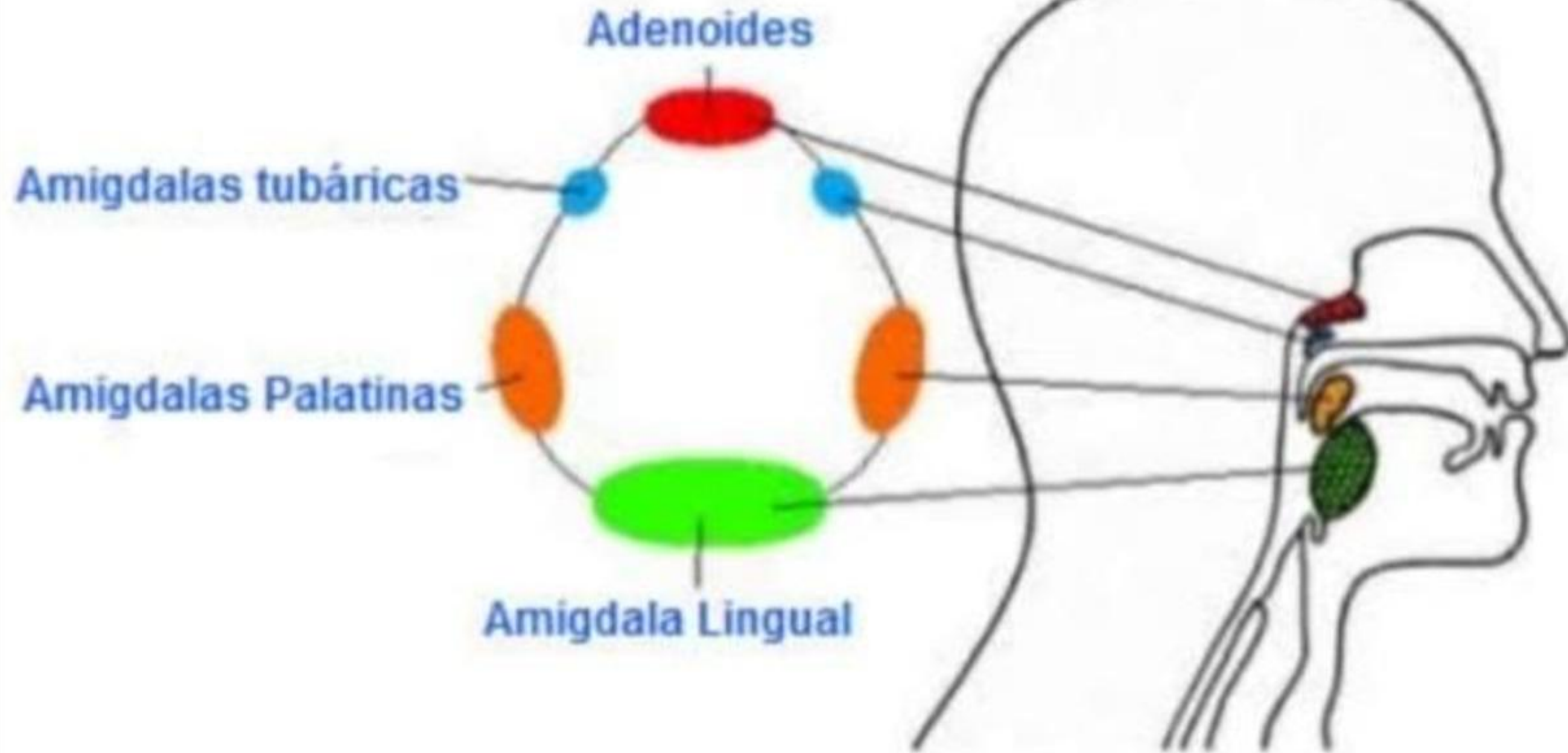
-Amígdalas Tubáricas

✓ **Bucofarínge**

-Amígdalas Palatinas

-Amígdalas Linguales



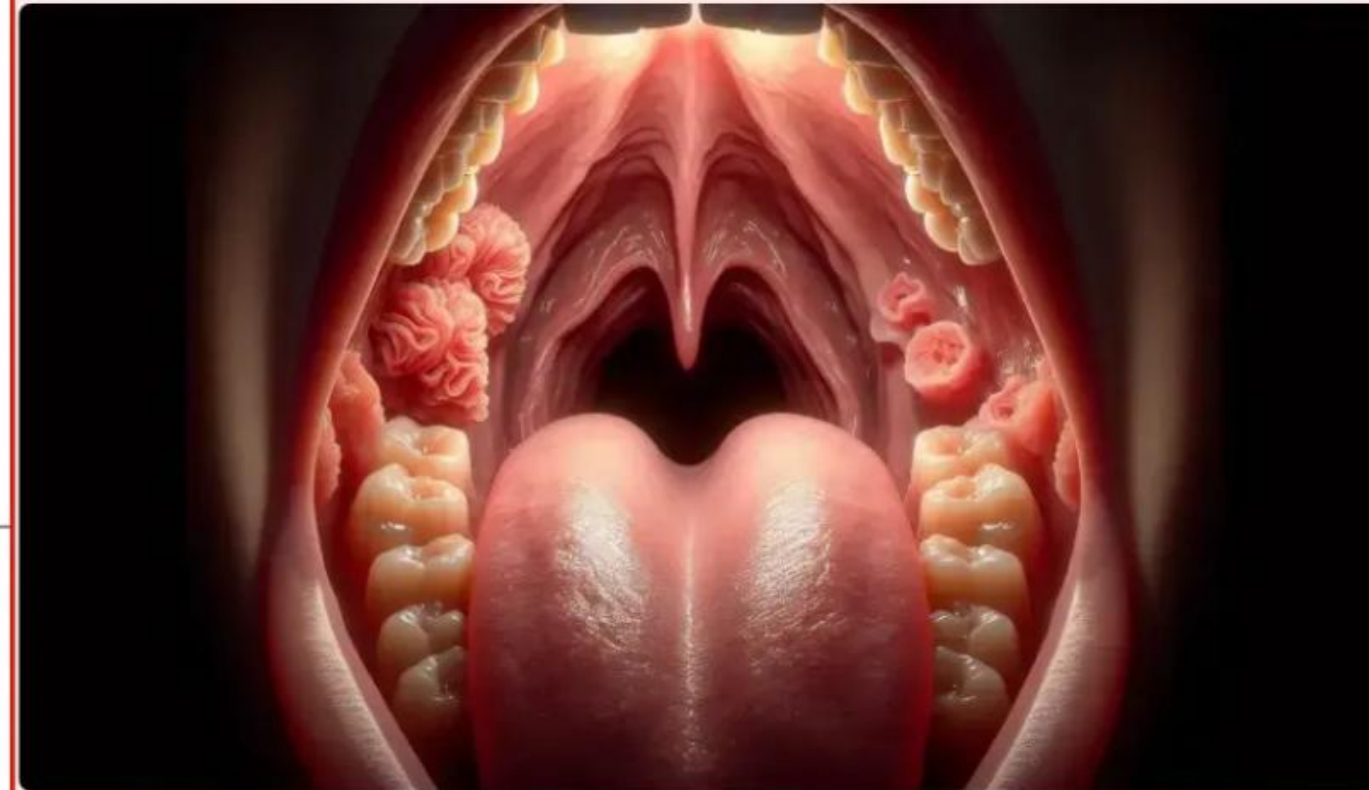




Fundación
Científica Lha
www.fundacionlha.com



**3. VARIACIÓN DE LA CAPACIDAD INMUNOLÓGICA CON LA
EDAD**



**EL ANILLO LINFÁTICO DE WALDEYER: UN
COMPONENTE ESENCIAL DEL SISTEMA
INMUNITARIO**

1. FUNCIÓN DEL ANILLO LINFÁTICO DE WALDEYER

2. INTERACCIÓN CON EL SISTEMA INMUNE SISTÉMICO

1. FUNCIÓN DEL ANILLO LINFÁTICO DE WALDEYER

PRODUCCIÓN DE INMUNOGLOBULINAS

EL ANILLO LINFÁTICO DE WALDEYER ES RESPONSABLE DE LA PRODUCCIÓN DE INMUNOGLOBULINAS, COMO LA IGA E IGM, QUE SON VITALES PARA LA PROTECCIÓN DE LAS MUCOSAS DEL TRACTO RESPIRATORIO Y DIGESTIVO

ACTIVACIÓN DE LA RESPUESTA INMUNE

EXPANSIÓN CLONAL DE LINFOCITOS B

LA ACTIVACIÓN DE LA RESPUESTA INMUNE EN EL ANILLO DE WALDEYER COMIENZA CON LA EXPANSIÓN CLONAL DE LINFOCITOS B EN RESPUESTA A LA PRESENCIA DE ANTÍGENOS

DIFERENCIACIÓN EN CÉLULAS PLASMÁTICAS Y CÉLULAS DE MEMORIA

LOS LINFOCITOS B SE DIFERENCIAN EN CÉLULAS PLASMÁTICAS PRODUCTORAS DE ANTICUERPOS Y CÉLULAS DE MEMORIA, QUE PROPORCIONAN INMUNIDAD A LARGO PLAZO

MECANISMO DE ACCIÓN

EL ANILLO LINFÁTICO DE WALDEYER CAPTURA Y PRESENTA ANTÍGENOS A LOS LINFOCITOS T Y B, QUE SON LAS CÉLULAS EFECTORAS DE LA RESPUESTA INMUNE



2. INTERACCIÓN CON EL SISTEMA INMUNE SISTÉMICO

PARTICIPACIÓN DE MECANISMOS DE DEFENSA INNATOS

EL ANILLO DE WALDEYER COLABORA CON EL SISTEMA INMUNE SISTÉMICO Y MECANISMOS DE DEFENSA INNATOS, COMO EL SISTEMA DEL COMPLEMENTO Y CÉLULAS FAGOCÍTICAS, PARA PROTEGER EL TRACTO AERODIGESTIVO

PAPEL DE LA IGA SECRETORA

LA IGA SECRETORA DESEMPEÑA UN PAPEL CRUCIAL EN LA PROTECCIÓN DEL TRACTO AERODIGESTIVO AL AGLUTINAR PATÓGENOS Y PREVENIR SU ADHESIÓN AL EPITELIO

EFFECTOS DEL DESEQUILIBRIO EN LOS PROCESOS INMUNOLÓGICOS

UN DESEQUILIBRIO EN LOS PROCESOS INMUNOLÓGICOS DEL ANILLO DE WALDEYER PUEDE CONDUCIR AL DESARROLLO DE ENFERMEDADES

3. VARIACIÓN DE LA CAPACIDAD INMUNOLÓGICA CON LA EDAD

ACTIVIDAD INMUNOLÓGICA EN DIFERENTES ETAPAS DE LA VIDA

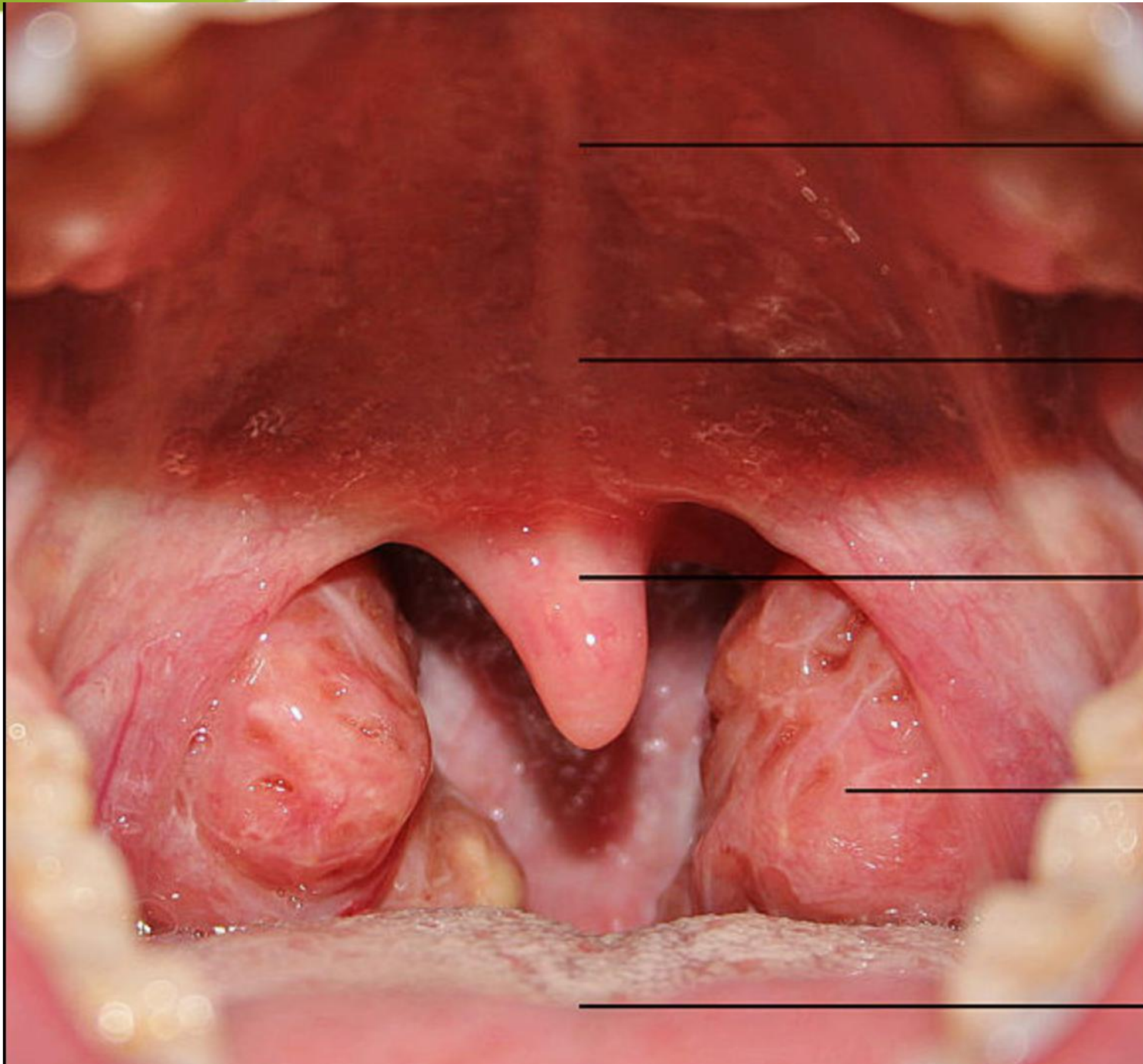
LAS AMÍGDALAS PALATINAS Y ADENOIDES MUESTRAN DIFERENTES PICOS DE ACTIVIDAD INMUNOLÓGICA EN DIFERENTES ETAPAS DE LA VIDA

MANTENIMIENTO DE LA CAPACIDAD DE PRODUCIR INMUNOGLOBULINAS EN ADULTOS MAYORES

A PESAR DE LA DISMINUCIÓN DE CÉLULAS B Y LA ALTERACIÓN DE LA RELACIÓN T/B CON LA EDAD, LOS ADULTOS MAYORES SANOS MANTIENEN LA CAPACIDAD DE PRODUCIR INMUNOGLOBULINAS

RESPUESTA INMUNE A INFECCIONES AMIGDALARES BACTERIANAS

LAS INFECCIONES AMIGDALARES BACTERIANAS ACTIVAN LA INMUNIDAD INNATA Y ESTIMULAN LA LIBERACIÓN DE FACTORES BIOHUMORALES, DESENCADENANDO UNA RESPUESTA SISTÉMICA



Paladar duro

Paladar blando

Úvula

Amígdala
palatina

Lengua



Cáncer de cabeza y cuello: Según datos de 2022, se diagnosticaron 2.539 nuevos casos en Colombia, con una incidencia de 3,8 por cada 100.000 habitantes. Esta categoría incluye cánceres de cavidad oral, orofaringe, hipofaringe y laringe.

MSD Colombia (2022)

Cáncer de cabeza y cuello: cifras de incidencia en Colombia

Disponible en: <https://conecta.msd.com.co/maxify-prime/oncologia/campana-mes-de-cancer-de-cabeza-y-cuello>

Trastornos de la voz en docentes: Un estudio realizado en la Universidad del Magdalena entre 2017 y 2018 encontró una prevalencia del 20,15% de disfonía entre los profesores evaluados.

**González-Palacios, A., & Cotes-Cantillo, K. (2020)
Prevalencia de disfonía en docentes de una institución pública en Santa Marta, Colombia.**

**Revista Científica Salud Uninorte, 36(2), 279–289.
Disponible en: <https://www.redalyc.org/journal/5121/512170346001>**

Lesiones laríngeas en estudiantes de canto: Una investigación en la Universidad Nacional identificó lesiones laríngeas en el 70,96% de los estudiantes de canto asintomáticos evaluados.

Restrepo Serna, D. C., et al. (2019)
Lesiones laríngeas en estudiantes de canto asintomáticos de la Universidad Nacional de Colombia.
Revista de la Asociación Colombiana de Otorrinolaringología, Cirugía de Cabeza y Cuello, 47(1), 11-18.
Disponible en: <https://revista.acorl.org.co/index.php/acorl/article/view/137>

1. Prevalencia de disfonías en docentes de colegios privados de Bogotá Un estudio publicado en la revista Areté evaluó a 612 profesores de colegios privados en Bogotá, encontrando una prevalencia de disfonía del 21.5% durante el año escolar y a lo largo de su carrera profesional. Se identificó una mayor asociación con el género masculino, niveles educativos superiores y postgrados, hablar en tono elevado en el aula y jornadas laborales superiores a 7 horas diarias.

Cubillos Castro, J. A., & Avendaño Urrea, S. A. (2022).

Prevalencia de disfonías en docentes de colegios privados de Bogotá.

Revista Areté, 5(1), 10-21.

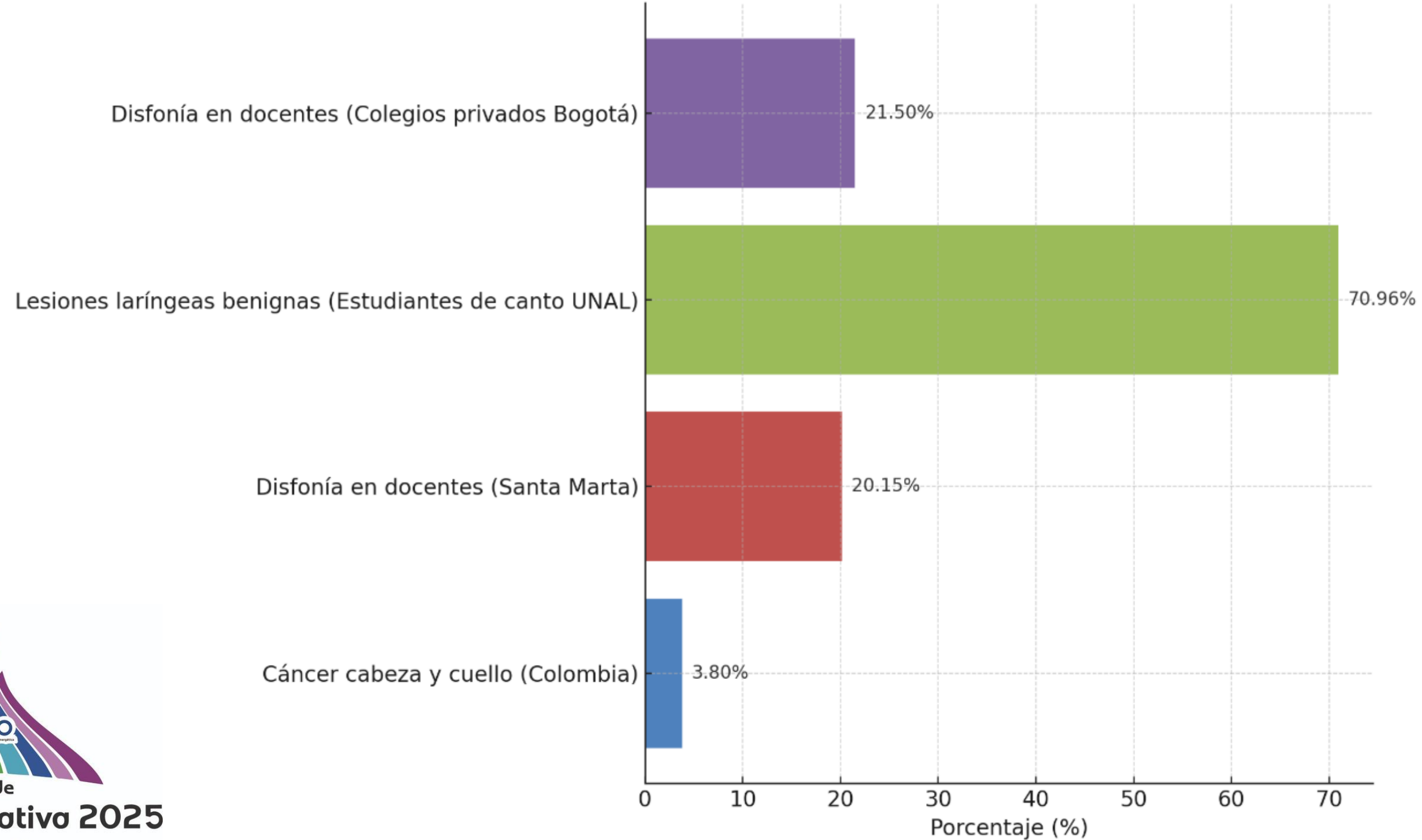
Disponible en: [Restrepo Serna, D. C., et al. \(2019\)](#)

[Lesiones laríngeas en estudiantes de canto asintomáticos de la Universidad Nacional de Colombia.](#)

[Revista de la Asociación Colombiana de Otorrinolaringología, Cirugía de Cabeza y Cuello, 47\(1\), 11-18.](#)

[Disponible en: https://revista.acorl.org.co/index.php/acorl/article/view/137](https://revista.acorl.org.co/index.php/acorl/article/view/137)

Prevalencia de patologías del anillo de Waldeyer y estructuras asociadas (Colombia)



Prevalencia Mundial de Patologías Vocales y Laríngeas

 Datos de interés según estudios internacionales y la OMS:

Patología	Prevalencia
◆ Cáncer de laringe (global)	2.0 casos por cada 100,000 habitantes
◆ Cáncer de faringe (global)	3.2 casos por cada 100,000 habitantes
● Disfunción de cuerdas vocales (niños con asma severa)	14%
● Trastornos de la voz (adultos en EE.UU.)	7.6%







Tonsifarin® L.H.A.

Gotas, comprimidos.





Composición:



Arnica montana D6, Arum triphyllum D6, Atropa belladonna D6, Atropa belladonna D8, Barium carbonicum D12, Bromum D12, Bromum D30, Bryonia alba D6, Bryonia alba D8, Solanum dulcamara D6, Mercurius solubilis D12, Phytolacca decandra D6, Pulsatilla pratensis D6, Spongia tosta D6, Scrophularia nodosa D8, Scrophularia nodosa D10.

Arnica montana

D6



El poder analgésico, antiinflamatorio y antibacteriano de esta planta, de la familia de las Asteraceas



Arnica montana

D6

Afonía por sobre esfuerzo de las cuerdas bucales.



Arnica montana

D6

Sus principales componentes son:

Sesquiterpenlactonas, helenanina y 11 alfa, 13

dihidrohelenanina; Ácidos grasos de cadenas cortas entre los

que están: acido acético, acido isobutirico, acido 2-

metilbutirico, acido metilacrilico, acido isovalerico o acido

tiglico, linoleico, linolenico y palmítico (7,8)

Arnica montana

D6

***Aceites esenciales volátiles como: timol, esteres de timol,
compuestos alcanforados y poliacetilenicos)***

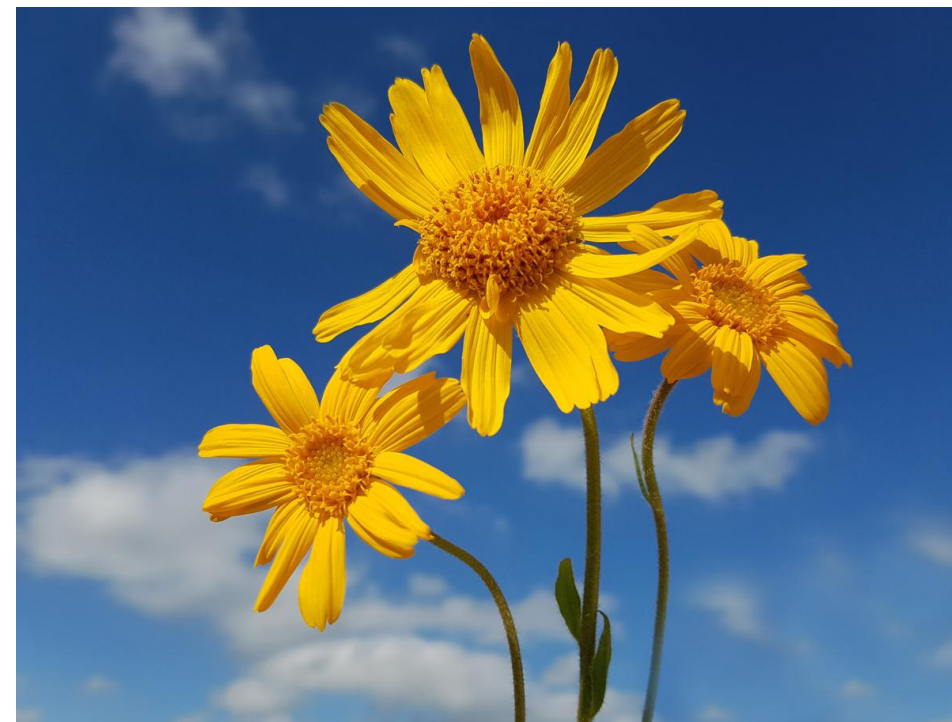


Arnica montana

D6

El poder analgésico, antiinflamatorio y antibacteriano

Se debe a los flavonoides que posee (astragalósidos, quercetol, glucogalacturónido e isoquercitrócido).



Arnica montana

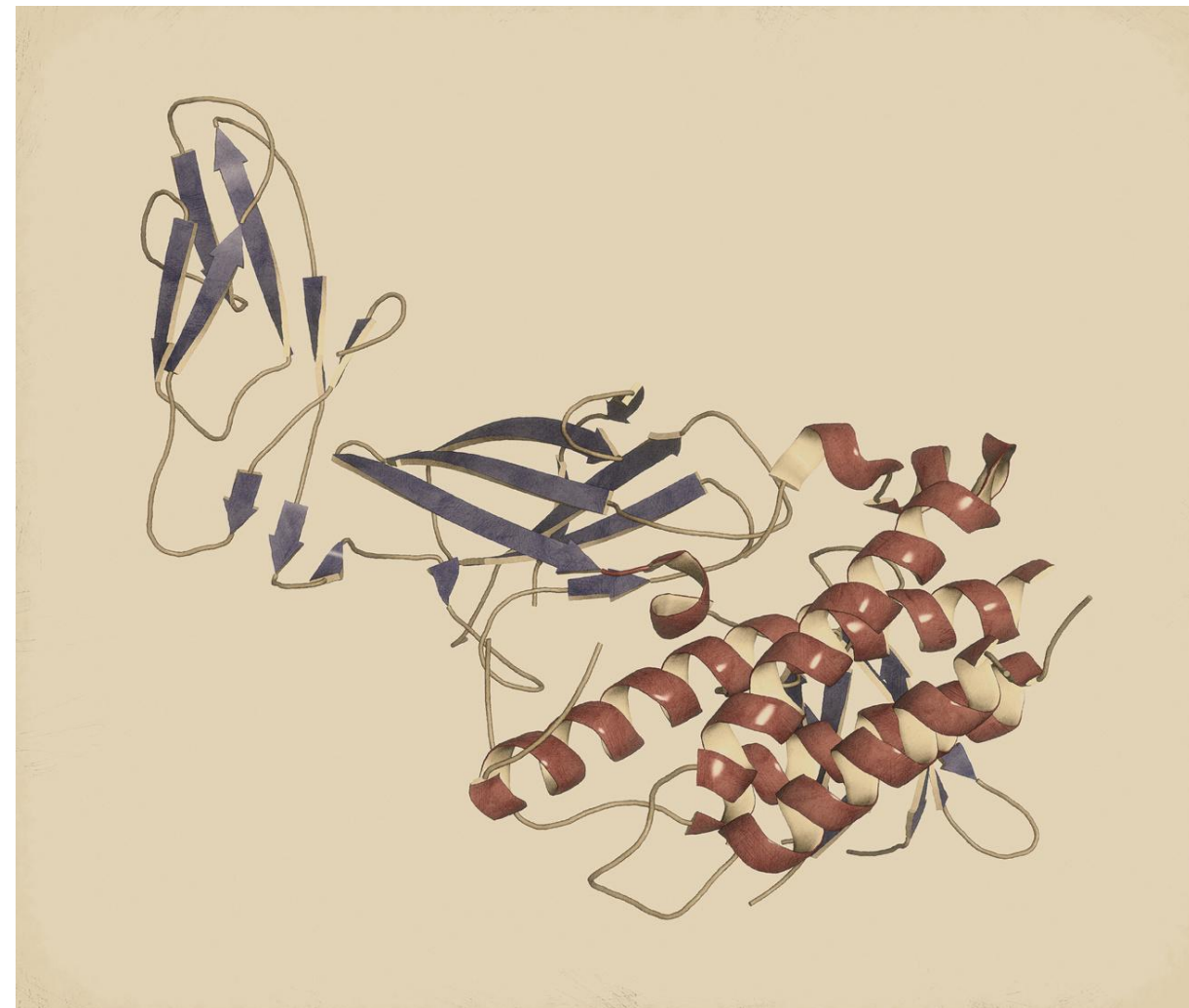
D6

***Sin embargo, otros autores lo atribuyen a sus principios
amargos,***

***lactonas sesquiterpénicas (helenanina y
diihidrohelenanina)***

Arnica montana D6

Viabilidad celular y la regulación de **IL6** sobre las células mononucleares de personas sanas in vitro



Arnica montana

D6

El papel de la interleucina 6



INTERLEUCINA 6 O IL6



Mediador de fiebre



Regulación del sistema inmune



Coagulación y reparación de heridas



Favorece la síntesis de anticuerpos



Controla la respuesta inflamatoria

Arnica montana

D6

***Tiene un efecto proliferativo sobre las células
mononucleares de pacientes sanos en las diferentes
diluciones a las 48 y 72 horas***

La comisión europea tiene aprobado el uso de árnica en casos de inflamación de piel, boca y faringe



Arum triphyllum **D6**



Arum triphyllum

D6

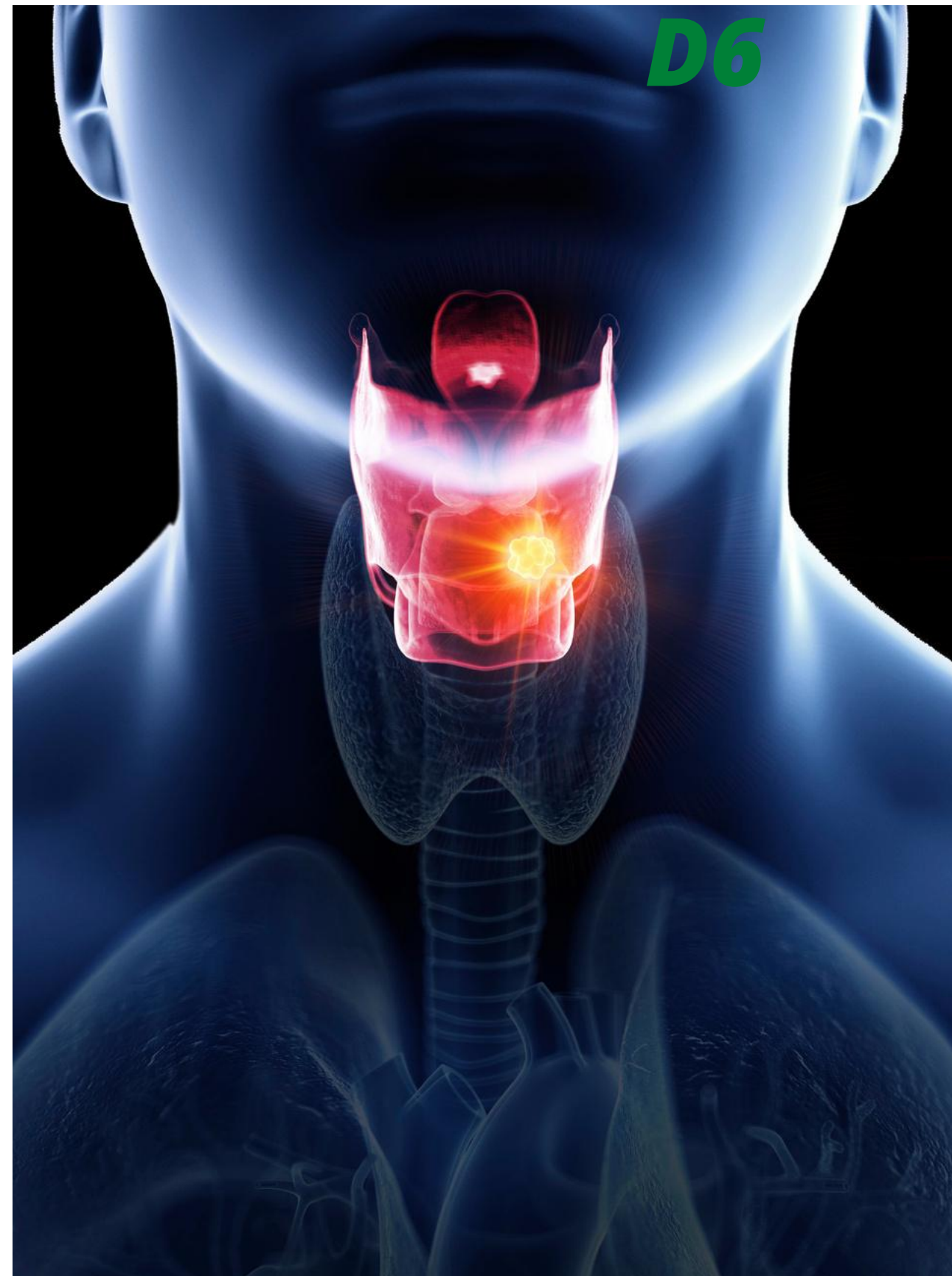


Arum triphyllum

D6

***Fatiga de las cuerdas bucales en oradores y cantantes,
prurito nasal interno, nariz excoriada, sangra
fácilmente.***

Arum triphyllum





Congreso de
Medicina Integrativa 2025
Sanación y Curación

U1



Arum triphyllum

D6

***Medicamento homeopático que se utiliza
tradicionalmente para tratar afecciones de las vías
respiratorias superiores***



Arum triphyllum

D6

Gran irritación de las mucosas, especialmente de nariz,

boca y garganta, con secreciones muy acres y

excoriantes, ácidas, que llegan a poner en carne viva y

sanguinolentas las mucosas afectadas, con intenso

prurito en las mismas.

Atropa belladonna



Atropa belladonna

***Dolor de garganta con irritación,
laringe seca con afonía dolorosa***

Atropa belladonna



Atropa belladonna





***Atropa
belladonna***

**ATROPINA, ESCOPOLAMINA, ALCALOIDES DE BELLADONA y
otros ALCALOIDES SOLANÁCEOS.**

***Alcaloides tropánicos como la hioscina y la
atropina***

***Atropa
belladona***

Alcaloides tropánicos (0,03-0,06%):

***l-hiosciamina (predominante en la planta fresca),
atropina (en la planta seca), norhiosciamina,
noratropina. Ésteres del escopanol: escopolamina o
hioscina***

Atropa belladonna



Atropa belladonna

La atropina produce excitación, delirio, alucinación y accesos de furor a nivel del sistema nervioso central.

También taquicardia, midriasis y aumento de la tensión arterial.



Atropa belladonna

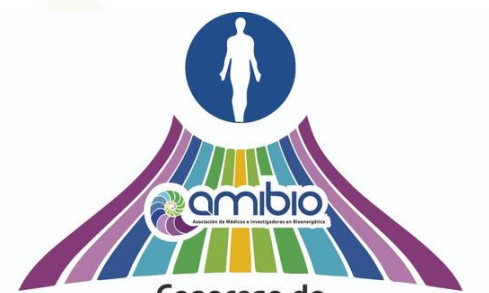
***En mucosas genera disminución de las secreciones
(salival, faríngea, urinaria, etc.) y en la piel, un
eritema de tipo escarlatiniforme.***



Barium carbonicum

D12

***Amígdalas inflamadas con
tendencia a supuración, adenoides
inflamados.***



Barium carbonicum

D12





Fundación
Científica Lha
www.fundacionlha.com



Barium carbonicum

D12

- ***Inflamación crónica de ganglios linfáticos.***
- ***Hipertrofia de amígdalas en niños, con infecciones frecuentes.***

Barium carbonicum

D12

Baryta carbonica



Barium carbonicum

Baryta carbonica



Barium carbonicum

Baryta carbonica

BARIO CARBONATO

CAS: 513-77-9

Fórmula molecular:
BaCO₃

Característica:
Blanco cristalino

AR

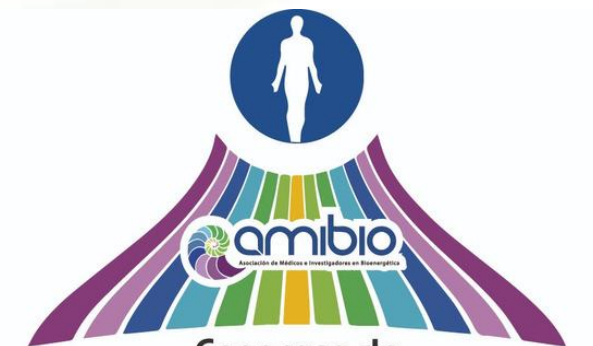


Bromu m

***Inflamación de todas las glándulas en
especial lado izquierdo, faringe inflamada.***



Bromu m



Bromu

m

El Bromum (bromo) es un remedio homeopático derivado del elemento químico bromo. Se usa principalmente en afecciones respiratorias, glandulares y nerviosas.

Bromu

m



Bryonia alba

***Dolor de garganta y resequedad de todas las mucosas,
inflamación aguda, vértigo en la mañana al
levantarse.***



Bryonia

alba

***Remedio homeopático de amplio espectro,
especialmente útil en afecciones inflamatorias,
respiratorias, digestivas y articulares. Se caracteriza
por el dolor agravado por el movimiento y mejorado por
el reposo y la presión.***

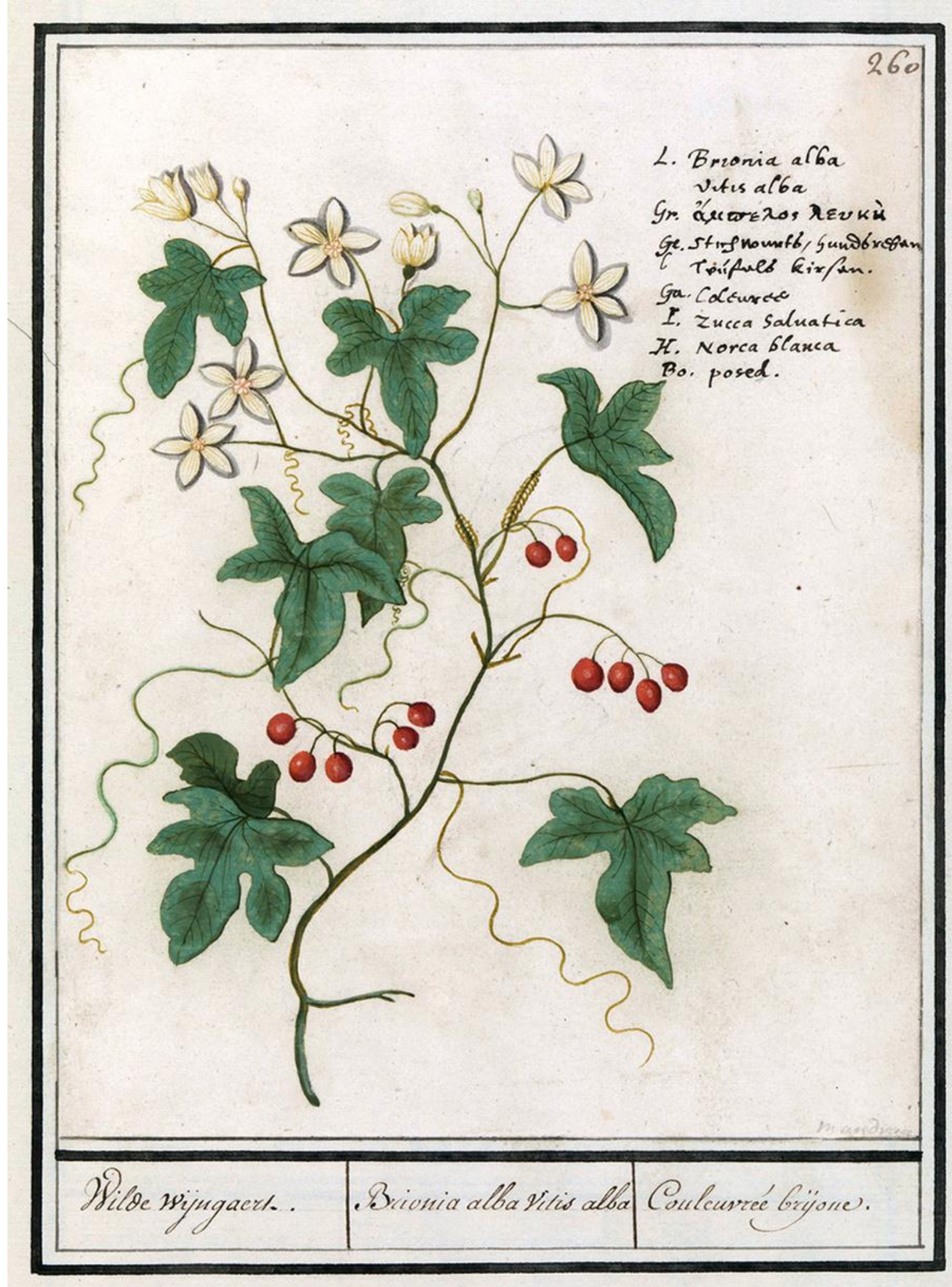


Fundación
Científica Lha
www.fundacionlha.com





Fundación
Científica Lha
www.fundacionlha.com



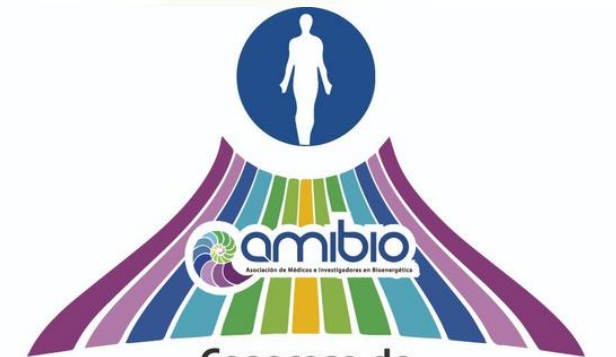
Tonsifarin® L.H.A.

Gotas, comprimidos.



Solanum dulcamara

***Inflamación de glandular y mucosas, agravados
por el tiempo húmedo y frío.***



Congreso de
Medicina Integrativa 2025

Sanación y Curación

Solanum

La Solanum dulcamara (dulcamara Hierba mora amarga) contiene diversos compuestos bioactivos, especialmente alcaloides esteroideos y saponinas, responsables de sus efectos farmacológicos y tóxicos.

Mercurius solubilis

***Dolor de garganta y oídos, empeora en la noche,
mucosa seca***

Mercurius

El Mercurius solubilis (Mercurio soluble de Hahnemann) es un remedio homeopático clave en infecciones de las vías respiratorias superiores, especialmente cuando hay inflamación, secreciones abundantes, mal olor y sudoración intensa.

Mercurius solubilis

- ***Dolor intenso en la garganta, peor al tragar.***
- ***Inflamación de amígdalas, con exudados blanquecinos o ulceraciones.***

Mercurius solubilis

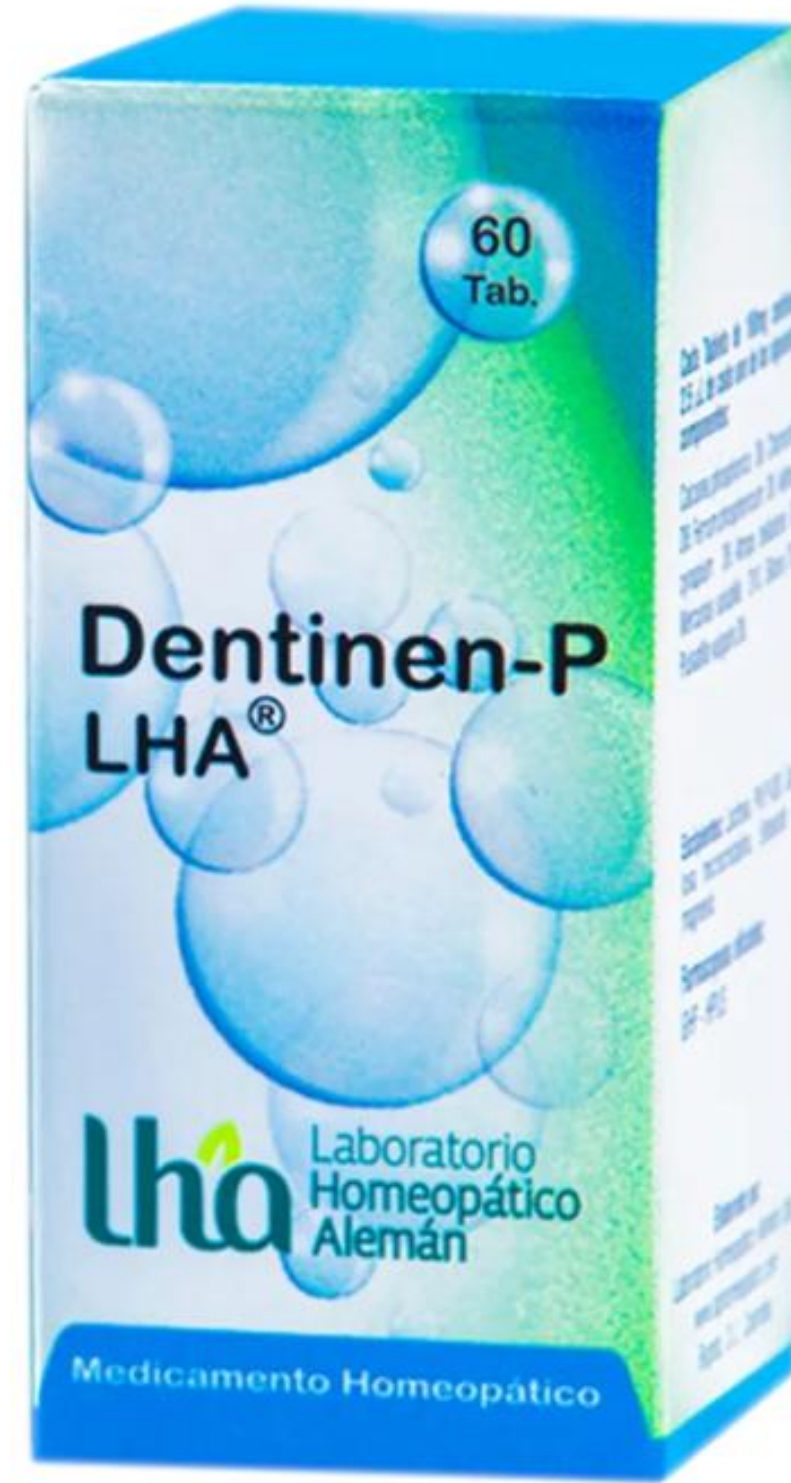
- ***Aliento fétido, sensación de boca pastosa.***
- ***Sialorrea (exceso de saliva), especialmente de noche.***

Mercurius solubilis





Fundación
Científica Lha
www.fundacionlha.com



Phytolacca decandra D6,



Phytolacca decandra D6,

El Phytolacca decandra (Fitolaca) es un remedio homeopático especialmente útil en afecciones inflamatorias y dolorosas de la garganta, amígdalas y faringe, con sensación de ardor y dolor intenso que se irradia a los oídos.

Phytolacca decandra D6,



Pulsatilla pratensis

***Nariz obstruida con
mucosidades
amarillentas, perdida del
sabor y olor.***

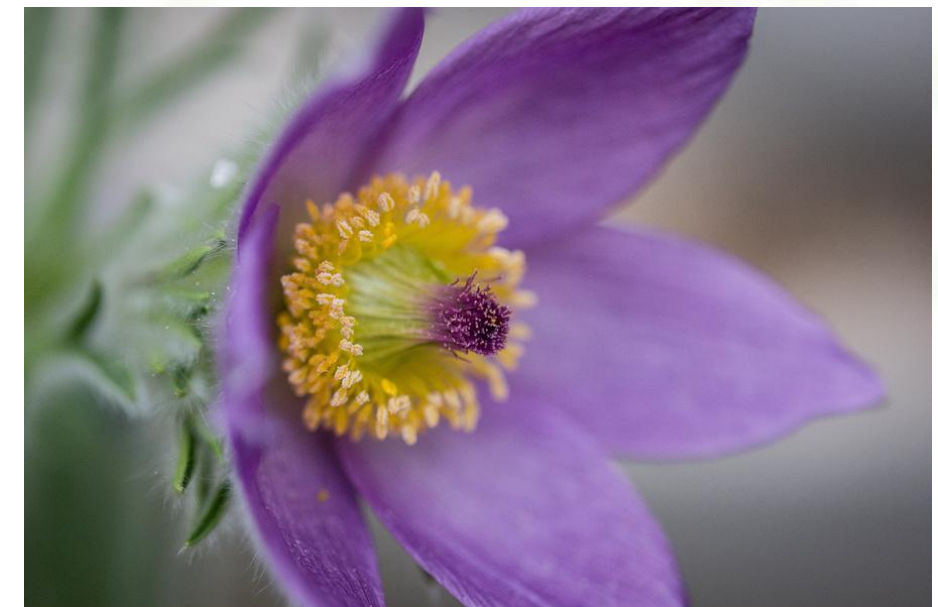




***Pulsatilla
pratensis***
***personas con mucosidad espesa,
síntomas cambiantes y necesidad
de aire fresco.***

Pulsatilla pratensis

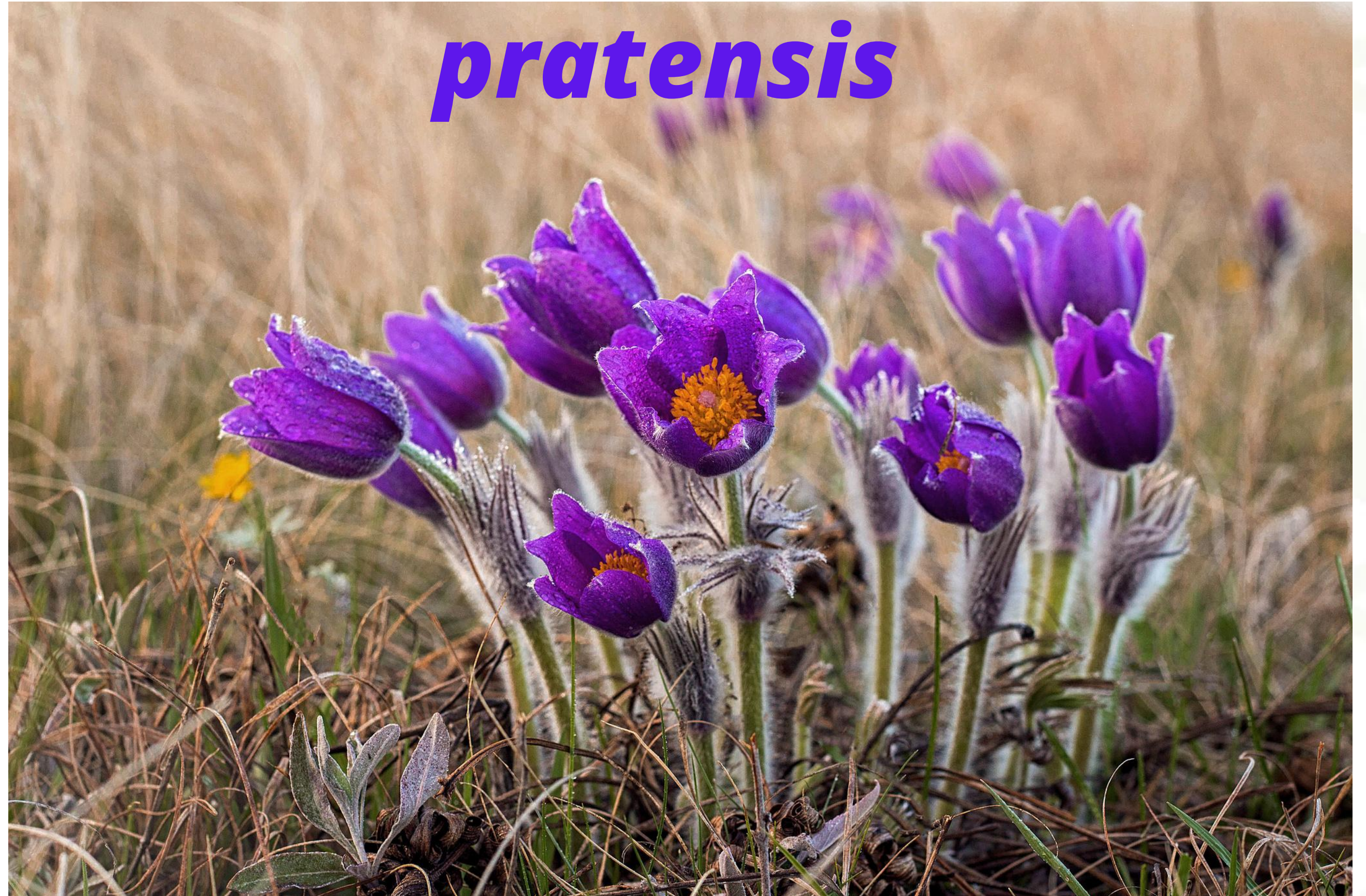
- ***Garganta roja con dolor que cambia de lado.***
- ***Sensación de sequedad con necesidad de tragar
saliva.***



Pulsatilla pratensis

***No tiene mucha sed, a diferencia de otros remedios
como Bryonia.***

Pulsatilla pratensis



Spongia tosta

***Resequedad extremada de la faringe, afonía con
dolor al hablar, tos seca y sibilante***



Spongia tosta

***afecciones respiratorias con tos seca, ronca y
estridulante, similar al sonido de aserrar madera.***



Spongia tosta

Es especialmente útil en laringitis, crup, tos seca nocturna y problemas de la tráquea.



Spongia tosta

- ***Yodo: Acción sobre la laringe, tráquea y tiroides.***
- ***Carbonato de calcio y sílice: Apoyo en tejidos y mucosas.***

Spongia tosta

Proteínas y halógenos:

Efectos en sistema respiratorio y metabolismo.

Scrophularia Nodosa D8-D10

***amigdalitis, inflamación y funcionamiento de
las vías linfáticas.***

Scrophularia Nodosa D8-D10

inflamación glandular, afecciones respiratorias con secreciones espesas y crónicas, y problemas linfáticos. Se emplea principalmente cuando hay hipertrofia de ganglios, mucosidad densa y sensación de obstrucción en las vías respiratorias.

- ◆ ***Fórmula compleja con componentes antihomotóxicos***
- ◆ ***Presentación: gotas/tabletas***
- ◆ ***Vía de administración: oral / sublingual***

Tonsifarin® L.H.A.

Gotas, comprimidos.



Enfermedades comunes tratadas:

Laringitis crónica y aguda

Faringitis irritativa o infecciosa

Disfonías funcionales y orgánicas

***Afecciones pulmonares leves y moderadas (bronquitis,
inflamación crónica)***



Mecanismo de acción

Acción multifocal

Modula la inflamación

Estimula el drenaje linfático de toxinas

Favorece la regeneración tisular

Refuerza la inmunidad local y sistémica

 ***Particularmente eficaz en tejidos respiratorios y mucosas***



Evidencia clínica

Resultados observados en pacientes tratados:

Reducción de dolor y disfonía en menos de 72 horas

Disminución del edema laríngeo y faríngeo

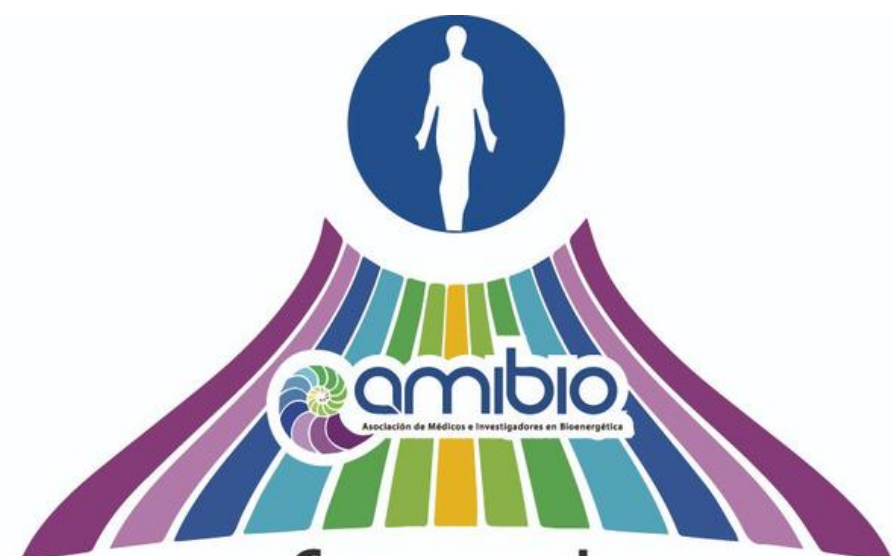
Mejora del patrón respiratorio en cuadros pulmonares

leves

Alta tolerancia y adherencia al tratamiento



GRACIAS

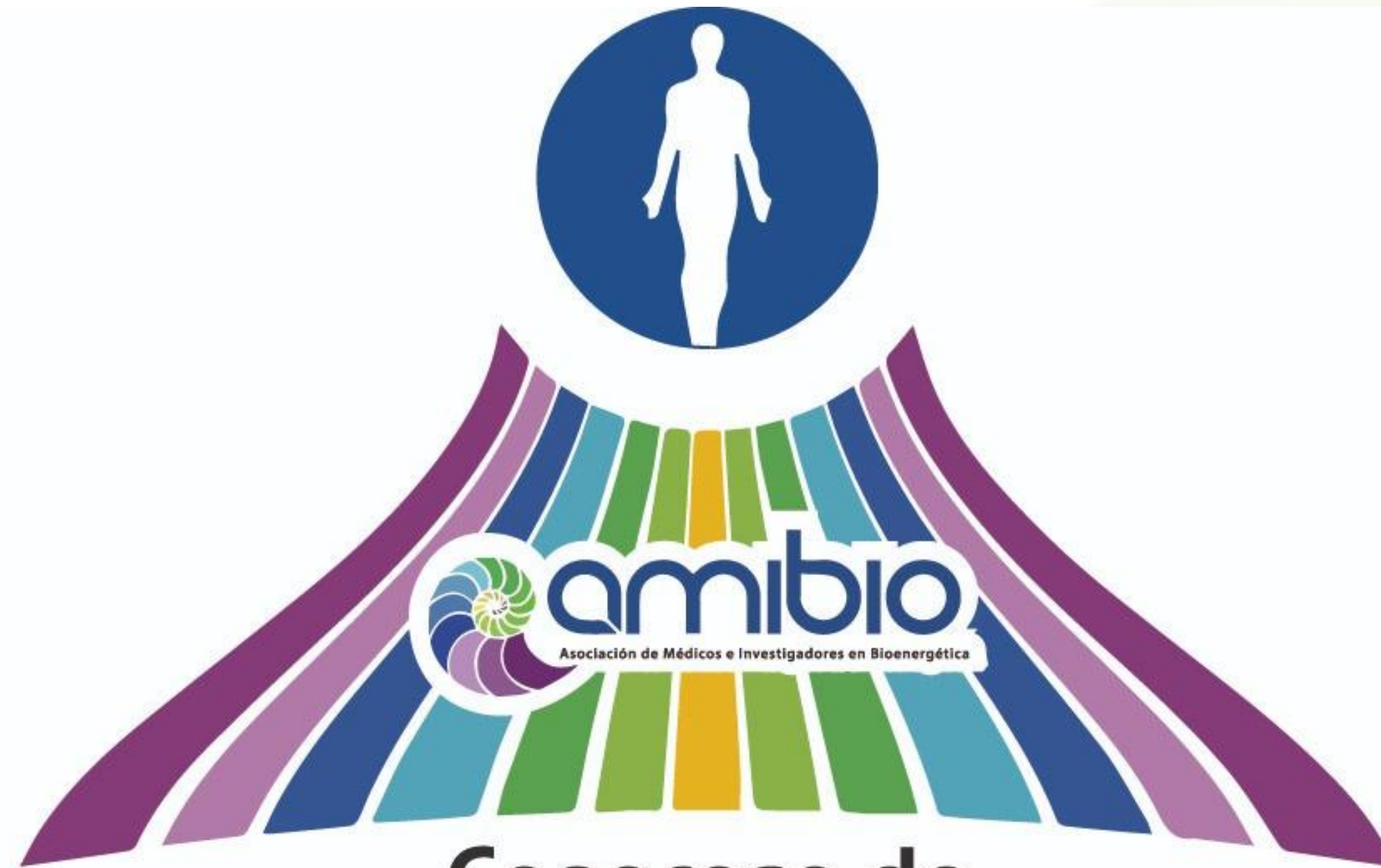


Congreso de
Medicina Integrativa 2025
Sanación y Curación





Fundación
Científica Lha
www.fundacionlha.com



Congreso de **Medicina Integrativa 2025**

Sanación y Curación